

## MESOTELIOMA MALIGNO PLEURICO

### Regione Piemonte, 1990-2012

Mesotelioma maligno pleurico. Numero di casi osservati, tassi di incidenza standardizzati (per 100,000 per anno; standard: popolazione italiana, censimento 1981) e intervallo di confidenza 95%, per sesso e periodo di calendario.

INCIDENZA 1990-2012 (diagnosi certe, probabili, possibili)						
periodo	UOMINI			DONNE		
	Casi osservati	Tassi standardizzati	IC 95%	Casi osservati	Tassi standardizzati	IC 95%
1990-1994	238	2.0	1.7-2.2	142	1.0	0.8-1.1
1995-1999	444	3.4	3.1-3.8	240	1.4	1.2-1.6
2000-2004	587	4.2	3.9-4.6	343	1.9	1.7-2.1
2005-2009	672	4.4	4.1-4.8	376	1.9	1.7-2.1
2010-2012	395	4.1	3.7-4.5	220	1.7	1.5-2.0
2008-2012	678	4.3	4.0-4.6	376	1.8	1.6-2.0

INCIDENZA 1990-2012 (diagnosi certe)						
periodo	UOMINI			DONNE		
	Casi osservati	Tassi standardizzati	IC 95%	Casi osservati	Tassi standardizzati	IC 95%
1990-1994	182	1.5	1.3-1.8	116	0.8	0.7-1.0
1995-1999	331	2.6	2.3-2.8	154	1.0	0.8-1.1
2000-2004	416	3.0	2.8-3.3	222	1.4	1.2-1.5
2005-2009	504	3.4	3.1-3.7	251	1.4	1.2-1.6
2010-2012	341	3.6	3.2-4.0	169	1.4	1.2-1.6
2008-2012	555	3.6	3.3-3.9	273	1.4	1.2-1.5

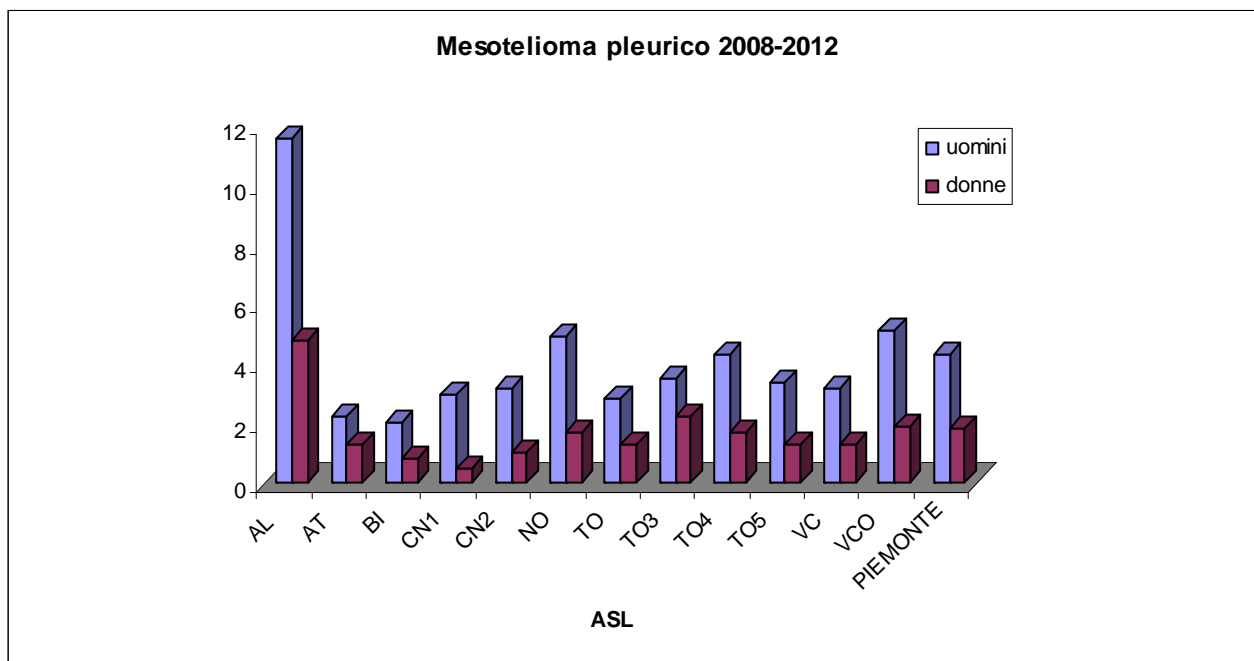
**Numero di casi osservati, tassi di incidenza standardizzati e intervallo di confidenza 95%, per sesso e area geografica.**

INCIDENZA 2008-2012 (casi certi, probabili, possibili)								
DISTRETTI	UOMINI			DONNE				
	tassi	ic 95%	n.osservati	tassi	ic 95%	n.osservati		
Regione Piemonte	4.3	4.0	4.6	678	1.8	1.6	2.0	376
AL/1 (Acqui Terme)	2.8	0.3	5.3	6	1.4	0.0	3.1	3
AL/2 (Alessandria)	4.6	2.6	6.7	21	1.6	0.5	2.6	11
AL/3 (Casale Monferrato)	42.2	34.8	49.6	131	20.1	15.4	24.8	92
Comune Casale Monferrato	72.8	57.2	88.4	87	33.2	24.1	42.4	65
AL/4 (Novi Ligure)	5.3	2.6	8.0	16	0.0	0.0	0.0	0
AL/5 (Ovada)	6.6	1.8	11.3	8	1.4	0.0	3.4	2
AL/6 (Tortona)	1.6	0.0	3.2	4	1.0	0.0	2.2	3
AL/7 (Valenza)	6.5	1.8	11.2	8	1.8	0.0	4.1	3
AT/1 (Asti centro)	3.3	1.1	5.5	9	1.1	0.0	2.3	3
AT/2 (Asti nord)	1.4	0.0	3.0	3	2.1	0.6	3.7	9
AT/3 (Asti sud-Nizza M.to)	1.7	0.0	3.4	4	0.5	0.0	1.6	1
BI/1 (Biella)	2.3	0.9	3.7	11	0.8	0.0	1.7	4
BI/2 (Cossato)	1.6	0.0	3.4	3	0.8	0.0	1.9	2
CN1/1 (Borgo San Dalmazzo)	3.0	1.0	4.9	9	1.1	0.0	2.2	4
CN1/2 (Ceva)	1.0	0.0	3.0	1	0.0	0.0	0.0	0
CN1/3 (Cuneo)	5.1	2.3	8.0	13	0.1	0.0	0.4	1
CN1/4 (Fossano)	3.9	1.7	6.2	12	0.4	0.0	1.0	2
CN1/5 (Mondovì)	1.8	0.0	3.6	4	0.5	0.0	1.4	2
CN1/6 (Saluzzo)	2.0	0.4	3.6	6	0.5	0.0	1.4	2
CN2/1 (Alba)	3.0	1.2	4.8	11	0.7	0.0	1.5	4
CN2/2 (Bra)	3.7	1.1	6.4	8	1.4	0.0	2.9	4
NO/1 (Arona)	7.8	4.3	11.3	20	1.7	0.3	3.1	6
NO/2 (Borgomanero)	3.0	0.7	5.2	7	1.3	0.0	2.7	4
NO/3 (Galliate-Trecate)	3.9	1.0	6.7	7	1.5	0.0	3.3	3
NO/4 (Novara)	4.3	2.3	6.3	19	1.8	0.6	2.9	10
TO1-10 (Torino)	2.8	2.2	3.4	94	1.3	0.9	1.6	63
TO3/1 (Collegno)	4.4	2.1	6.7	14	3.3	1.4	5.3	13
TO3/2 (Giaveno)	2.8	0.0	6.0	3	2.2	0.0	5.2	2
TO3/3 (Orbassano)	5.3	2.8	7.7	18	1.5	0.3	2.8	6
TO3/4 (Pinerolo)	1.3	0.0	2.6	4	3.1	1.1	5.2	9
TO3/5 (Rivoli)	4.9	2.0	7.9	11	2.5	0.4	4.5	6
TO3/6 (Susa)	2.9	1.0	4.9	9	1.3	0.1	2.4	5
TO3/7 (Val Pellice)	2.3	0.0	5.6	2	1.8	0.0	4.4	2
TO3/8 (Val Chisone e Germanasca)	2.7	0.0	6.6	2	0.9	0.0	2.7	1
TO3/9 (Venaria)	5.4	2.6	8.1	15	1.7	0.2	3.2	5
TO4/1 (Ciriè)	6.1	3.7	8.5	25	2.0	0.8	3.2	12
TO4/2 (Chivasso)	3.8	1.5	6.2	11	2.6	0.9	4.3	10
TO4/3 (Settimo Torinese)	3.8	1.5	6.1	11	2.0	0.5	3.4	8
TO4/4 (SanMAuro Torinese)	3.6	0.4	6.8	5	1.4	0.0	3.5	2
TO4/5 (Ivrea)	3.3	1.6	5.0	15	0.9	0.1	1.7	6
TO4/6 (Cuorgnè)	2.9	1.0	4.9	9	1.3	0.0	2.8	4
TO5/1 (Carmagnola)	2.9	0.3	5.4	5	1.4	0.0	3.0	3
TO5/2 (Chieri)	3.1	1.2	5.0	11	0.4	0.0	1.0	2
TO5/3 (Moncalieri)	2.7	0.8	4.6	8	3.0	1.1	4.9	11
TO5/4 (Nichelino)	4.7	1.9	7.5	11	0.7	0.0	1.5	3
VC/1 (Vercelli-Santhià)	4.2	2.1	6.2	17	2.2	0.7	3.7	10
VC/2 (Montano-Borghosesia-Varallo)	2.0	0.5	3.6	7	0.1	0.0	0.3	1
VCO/1 (Domodossola)	2.7	0.6	4.7	7	1.0	0.0	2.0	3
VCO/2 (Omegna)	7.0	2.4	11.6	9	2.4	0.2	4.6	6
VCO/3 (Verbania)	6.7	3.1	10.2	14	2.9	0.8	4.9	8

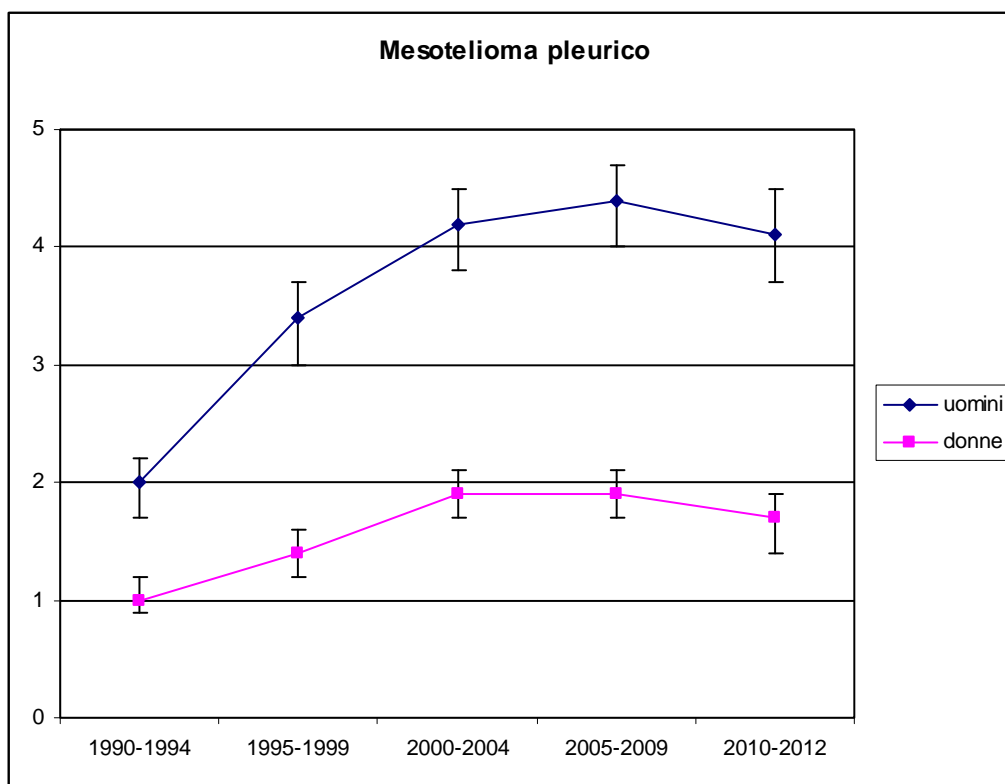
**Numero di casi osservati, tassi di incidenza standardizzati e intervallo di confidenza 95%, per sesso e area geografica.**

INCIDENZA 2008-2012 (casi certi)								
DISTRETTI	UOMINI			DONNE				
	tassi	ic 95%	n.osservati	tassi	ic 95%	n.osservati		
Regione Piemonte	3.6	3.3	3.9	555	1.4	1.2	1.5	273
AL/1 (Acqui Terme)	1.7	0	3.6	4	1.4	0	3.1	3
AL/2 (Alessandria)	4.1	2.1	6.1	18	1.6	0.5	2.6	11
AL/3 (Casale Monferrato)	35.5	28.7	42.4	109	15.9	11.6	20.1	68
Comune Casale Monferrato	60.5	46.2	74.7	72	25.8	17.5	34.0	48
AL/4 (Novi Ligure)	5.1	2.5	7.8	15	0	0	0	0
AL/5 (Ovada)	5.7	1.1	10.3	6	0.6	0	1.8	1
AL/6 (Tortona)	1.6	0	3.2	4	1	0	2.2	3
AL/7 (Valenza)	6	1.4	10.6	7	0.7	0	2.2	1
AT/1 (Asti centro)	2.7	0.6	4.7	7	1.1	0	2.3	3
AT/2 (Asti nord)	1.4	0	3	3	1.8	0.3	3.3	6
AT/3 (Asti sud-Nizza M.to)	1.3	0	2.8	3	0	0	0	0
BI/1 (Biella)	2.3	0.9	3.7	11	0.6	0	1.4	3
BI/2 (Cossato)	1.6	0	3.4	3	0.8	0	1.9	2
CN1/1 (Borgo San Dalmazzo)	2.4	0.6	4.2	7	0.7	0	1.4	3
CN1/2 (Ceva)	1	0	3	1	0	0	0	0
CN1/3 (Cuneo)	4.1	1.5	6.6	10	0	0	0	0
CN1/4 (Fossano)	2.8	0.8	4.7	8	0.3	0	0.8	1
CN1/5 (Mondovì)	1.4	0	3	3	0.5	0	1.4	2
CN1/6 (Saluzzo)	1.4	0	2.8	4	0.5	0	1.4	2
CN2/1 (Alba)	2.6	1	4.3	10	0.7	0	1.5	4
CN2/2 (Bra)	3.1	0.7	5.5	7	1.4	0	2.9	4
NO/1 (Arona)	6.7	3.4	9.9	17	1.7	0.3	3.1	6
NO/2 (Borgomanero)	2.6	0.5	4.7	6	1.3	0	2.7	4
NO/3 (Galliate-Trecale)	2.3	0	4.6	4	0.9	0	2.2	2
NO/4 (Novara)	4.3	2.3	6.3	19	1.2	0.3	2.1	7
TO1-10 (Torino)	2.3	1.7	2.8	75	0.9	0.6	1.2	40
TO3/1 (Collegno)	4.1	1.8	6.3	13	2.4	0.8	4	9
TO3/2 (Giaveno)	2.8	0	6	3	2.2	0	5.2	2
TO3/3 (Orbassano)	4.6	2.4	6.9	16	1.1	0	2.1	4
TO3/4 (Pinerolo)	1.3	0	2.6	4	2.9	0.9	4.9	8
TO3/5 (Rivoli)	4.1	1.4	6.8	9	2.1	0.2	4	5
TO3/6 (Susa)	2.6	0.8	4.4	8	0.8	0	1.8	3
TO3/7 (Val Pellice)	2.3	0	5.6	2	1.8	0	4.4	2
TO3/8 (Val Chisone e Germanasca)	1.6	0	4.7	1	0.9	0	2.7	1
TO3/9 (Venaria)	4.3	1.8	6.7	12	1.3	0	2.7	4
TO4/1 (Ciriè)	4.7	2.5	6.8	19	1.5	0.4	2.7	8
TO4/2 (Chivasso)	2.4	0.6	4.3	7	2.2	0.6	3.8	8
TO4/3 (Settimo Torinese)	3.2	1.1	5.3	9	1.7	0.3	3	6
TO4/4 (SanMAuro Torinese)	1.5	0	3.5	2	0	0	0	0
TO4/5 (Ivrea)	2.9	1.3	4.5	13	0.6	0	1.3	3
TO4/6 (Cuorgnè)	2.3	0.6	4.1	7	1.2	0	2.6	3
TO5/1 (Carmagnola)	2.9	0.3	5.4	5	1	0	2.3	2
TO5/2 (Chieri)	2.4	0.7	4.1	8	0.3	0	0.8	1
TO5/3 (Moncalieri)	2.1	0.4	3.7	6	2.3	0.7	4	9
TO5/4 (Nichelino)	3.7	1.3	6.2	9	0.5	0	1.2	2
VC/1 (Vercelli-Santhià)	2.4	0.9	4	10	1.2	0.1	2.4	5
VC/2 (Montano-Borghosesia-Varallo)	2	0.5	3.6	7	0	0	0	0
VCO/1 (Domodossola)	2.1	0.2	4	5	0.7	0	1.6	2
VCO/2 (Omegna)	7	2.4	11.6	9	1.7	0	3.7	4
VCO/3 (Verbania)	4.8	1.8	7.9	10	2.4	0.4	4.3	6

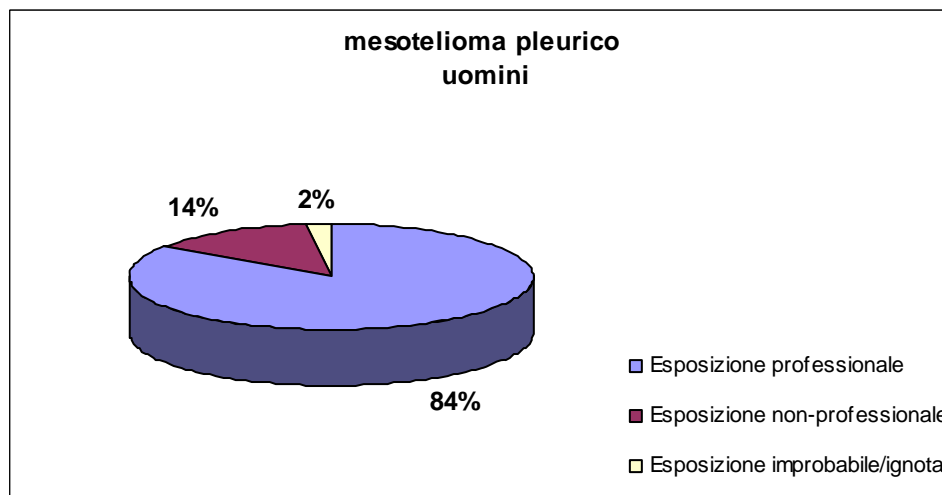
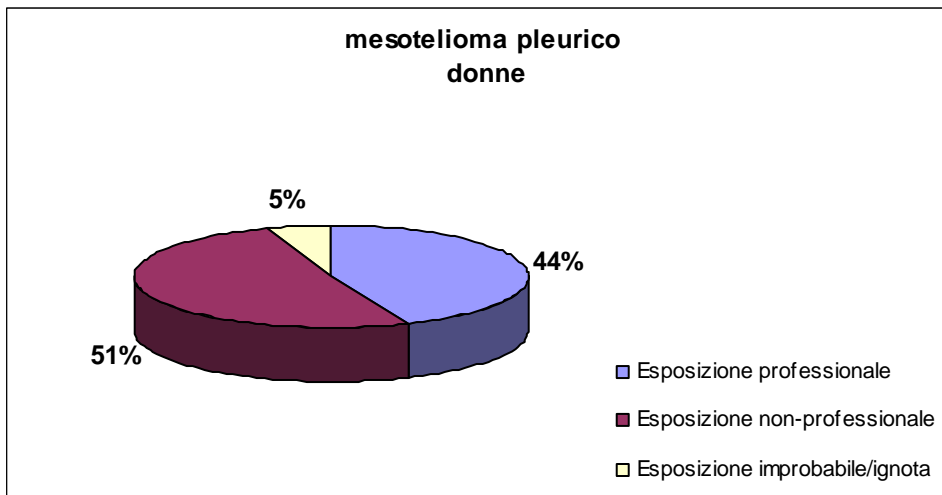
**Mesotelioma maligno pleurico. Tassi di incidenza standardizzati, stratificati per sesso e ASL. Tutti i livelli di certezza diagnostica (Regione Piemonte, 2008-2012)**



**Mesotelioma maligno pleurico. Trends temporali per periodo e sesso. Tutti i livelli di certezza diagnostica (Regione Piemonte, 1990-2012)**



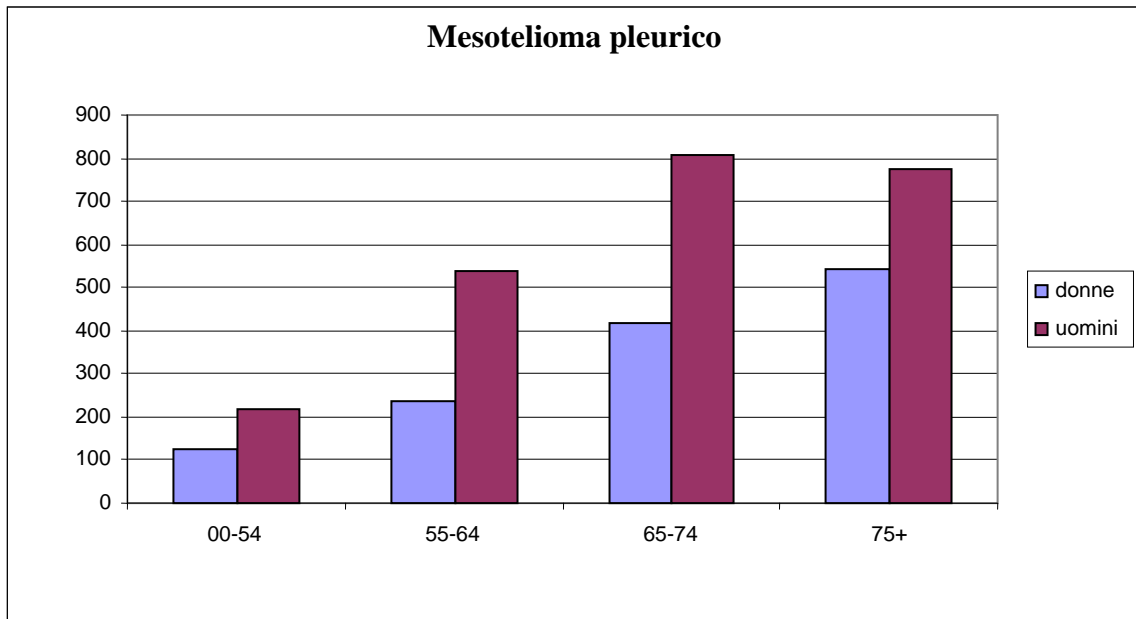
**Mesotelioma maligno pleurico. Percentuale di casi per sesso e tipo di esposizione. Tutti i livelli di certezza diagnostica (Regione Piemonte, 1990-2012)**



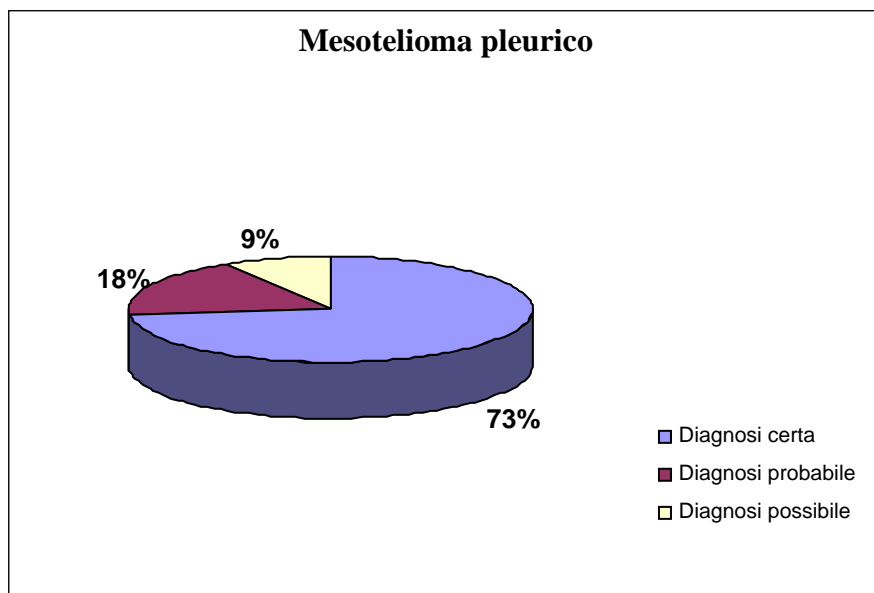
**Mesotelioma maligno pleurico. Percentuale e numero di casi osservati per sesso e tipo di esposizione. Casi con esposizione definita (Regione Piemonte, 1990-2012)**

	Uomini	Donne	Totale
Esposizione professionale certa	916	178	1094
	61.6%	22.4%	47.9%
Esposizione professionale probabile	72	20	92
	4.8%	2.5%	4.0%
Esposizione professionale possibile	269	149	418
	18.1%	18.7%	18.3%
Esposizione familiare	55	218	273
	3.7%	27.4%	12.0%
Esposizione ambientale	132	167	299
	8.9%	21.0%	13.1%
Esposizione extra-lavorativa	16	21	37
	1.1%	2.7%	1.6%
Esposizione improbabile	5	9	14
	0.3%	1.1%	0.6%
Esposizione ignota	23	33	56
	1.5%	4.2%	2.5%
<b>Totale</b>	<b>1488</b>	<b>795</b>	<b>2283</b>

**Mesotelioma maligno pleurico. Numero di casi osservati per sesso e classe d'età (Regione Piemonte, 1990-2012)**



**Mesotelioma maligno pleurico. Pecentuale di casi osservati per livello di diagnosi (Regione Piemonte, 1990-2012)**



**Mesotelioma maligno pleurico. Pecentuale di casi osservati per sesso, classe d'età e livello di certezza diagnostica (Regione Piemonte, 1990-2012)**

