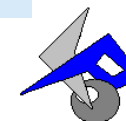


**Programma Regionale di Screening per il
Cervicocarcinoma.
Attività, risultati, prospettive**

Torino 27 Marzo 2006

**Attività dei programmi di
Screening Cervicale piemontesi
nel 2004**

Guglielmo Ronco - Pamela Giubilato - Ettore Mancini - Adele Caprioglio - Nereo Segnan
Centro per l'Epidemiologia e la Prevenzione dei Tumori in Piemonte



Popolazione Obiettivo

Popolazione Obiettivo Piemonte (donne 25- 64 anni): 1.221.915

Popolazione Obiettivo Valle d'Aosta (donne 25- 64 anni): 34.849

		Da 25 a 29	Da 30 a 34	Da 35 a 39	Da 40 a 44	Da 45 a 49	Da 50 a 54	Da 55 a 59	Da 60 a 64	Totale
Torino	Dip. 1 ASL 1-4	27.406	36.275	36.487	33.679	30.631	30.391	32.648	31.204	258.721
Moncalieri	Dip. 2 ASL 8	9.255	11.857	12.407	11.533	10.515	10.037	10.820	9.230	85.654
Rivoli	Dip. 3 ASL 5-10	15.416	18.852	20.576	19.995	18.214	17.888	18.424	16.679	146.044
Ivrea	Dip. 4 ASL 6-7-9	16.975	21.073	22.954	22.059	20.421	19.548	19.806	17.579	160.415
Vercelli	Dip. 5 ASL 11-12	10.246	12.484	13.862	13.510	11.969	12.094	12.269	11.372	97.806
Novara	Dip. 6 ASL 13-14	15.554	19.235	21.212	20.183	17.495	16.646	16.787	15.589	142.701
Cuneo	Dip. 7 ASL 15-16 17-18	17.120	20.891	22.283	21.290	18.884	18.222	18.074	16.952	153.716
Asti	Dip. 8 ASL 19-21	9.078	11.076	12.195	12.129	10.778	10.374	10.992	9.983	86.605
Alessandria	Dip. 9 ASL 20-22	9.018	11.345	12.528	12.421	11.253	10.998	11.508	11.182	90.253
Piemonte		130.068	163.088	174.504	166.799	150.160	146.198	151.328	139.770	1.221.915
Valle d'Aosta		4.019	5.092	5.258	4.666	4.184	4.021	3.798	3.811	34.849

Fonte dati Piemonte: Banca Dati Demografica Evolutiva (Aggiornata al 31.12.2004)

Fonte dati Valle d'Aosta: Demo Istat (Aggiornata al 31.12.2004)

Piemonte: Inviti

Donne da invitare annualmente in Piemonte **407.305**

Donne invitate complessivamente nel 2005 **366.859** 90%

Donne invitate complessivamente nel 2004 **363.825** 89%

Donne invitate complessivamente nel 2003 **321.995** 80%

Donne invitate complessivamente nel 2002 **291.273** 71%

Donne invitate complessivamente nel 2001 **323.620** 79%

Donne invitate complessivamente nel 2000 **253.727** 62%

Nel triennio 2003-2004-2005 è stato invitato un numero di donne pari a circa l'86% della popolazione

...entro 3 anni dall'avvio del programma (...)
il programma dovrà essere in grado di invitare annualmente
un terzo della popolazione obiettivo.
(DGR 41- 22841 del 27.10.97)

Valle d'Aosta: Inviti

Donne da invitare annualmente in Valle d'Aosta **11.616**

Donne invitate complessivamente nel 2005 **11.533** 99%

Donne invitate complessivamente nel 2004 **10.867** 94%

Donne invitate complessivamente nel 2003 **9.775** 84%

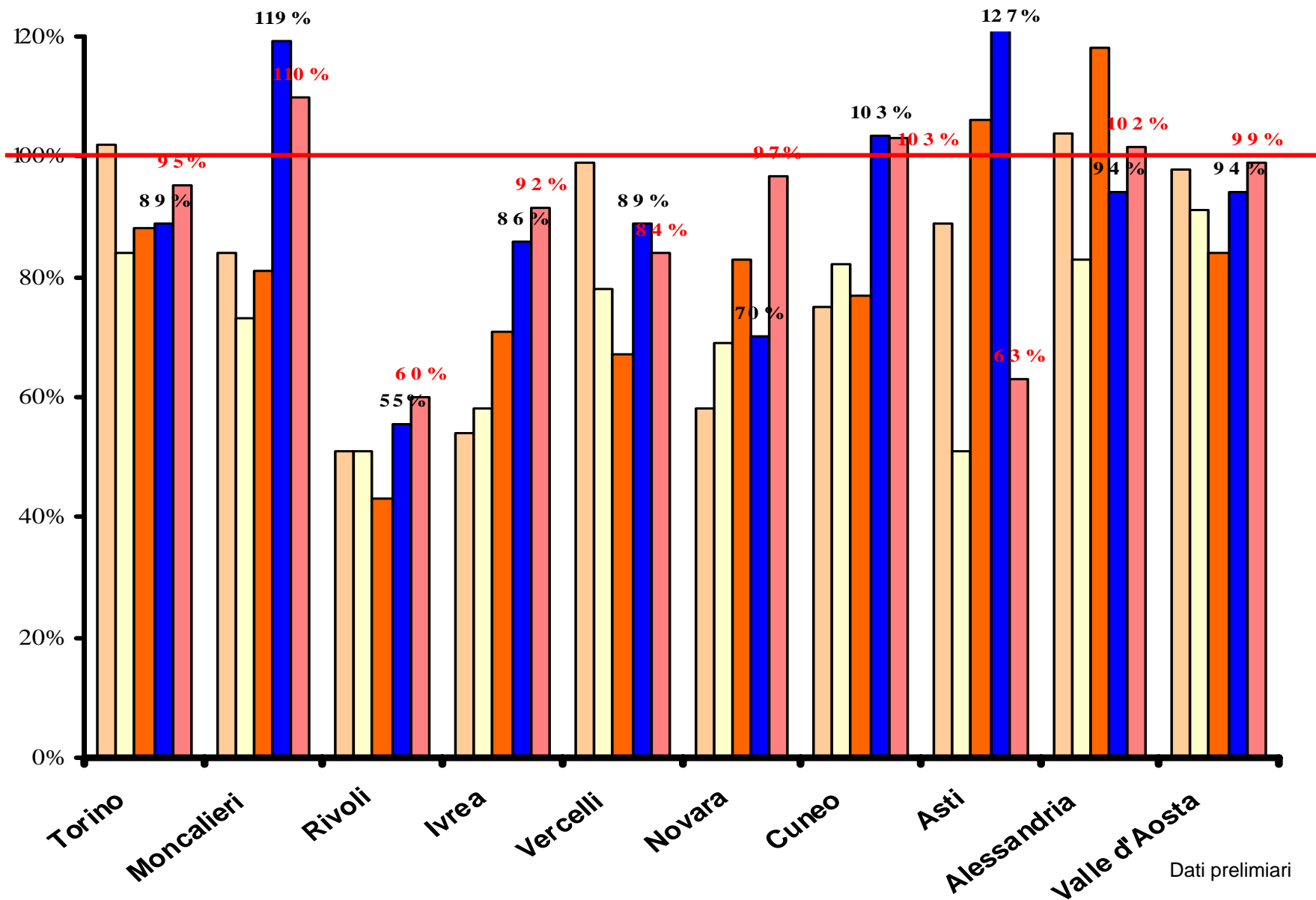
Donne invitate complessivamente nel 2002 **10.514** 91%

Donne invitate complessivamente nel 2001 **11.701** 98%

Donne invitate complessivamente nel 2000 **6.764** 59%

...entro 3 anni dall'avvio del programma (...)
il programma dovrà essere in grado di invitare annualmente
un terzo della popolazione obiettivo.
(DGR 41- 22841 del 27.10.97)

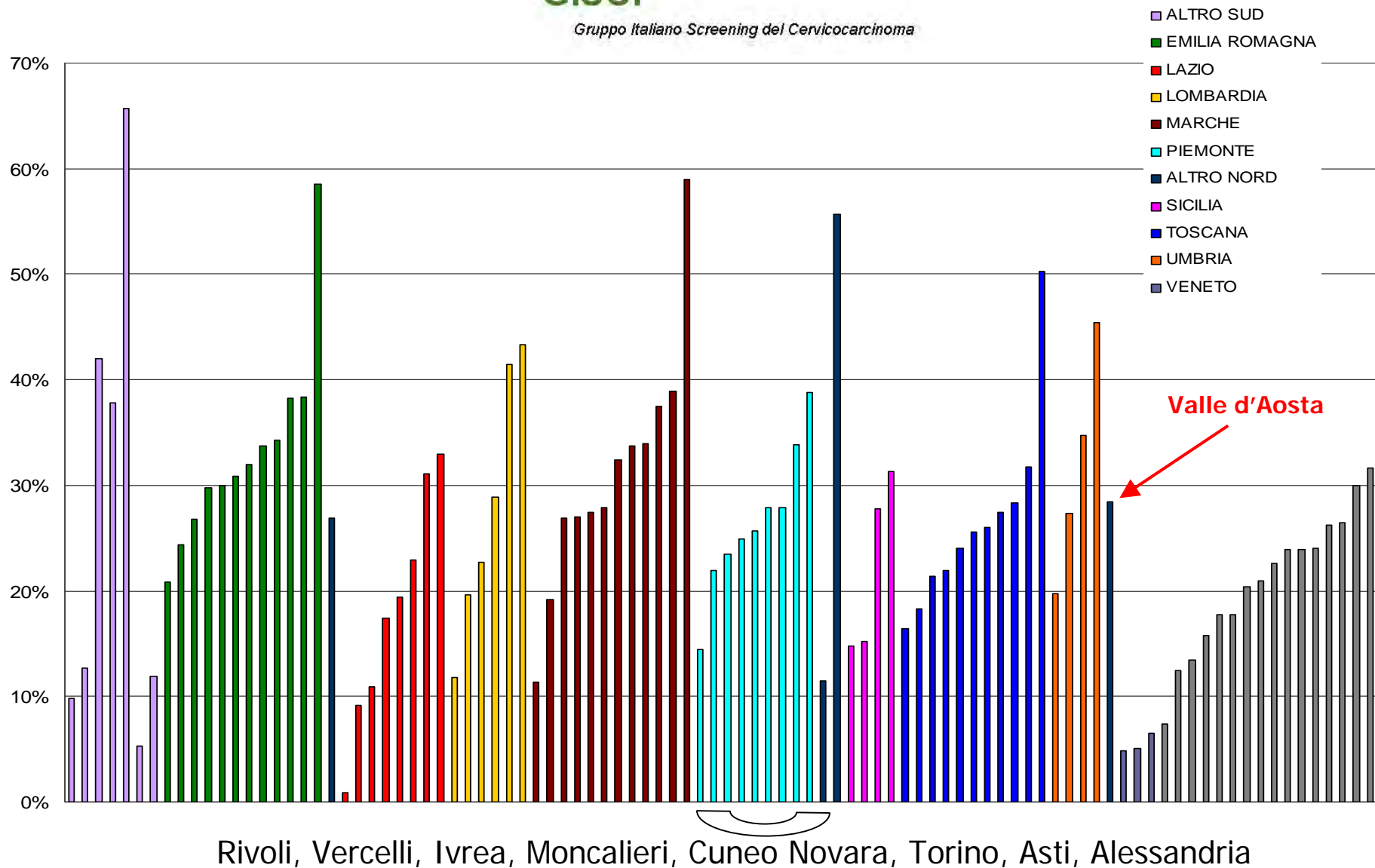
Trend degli inviti nei Dipartimenti



Programmi di screening italiani. Proporzione di donne invitate sulla popolazione obiettivo (std 33,3%)

GISci

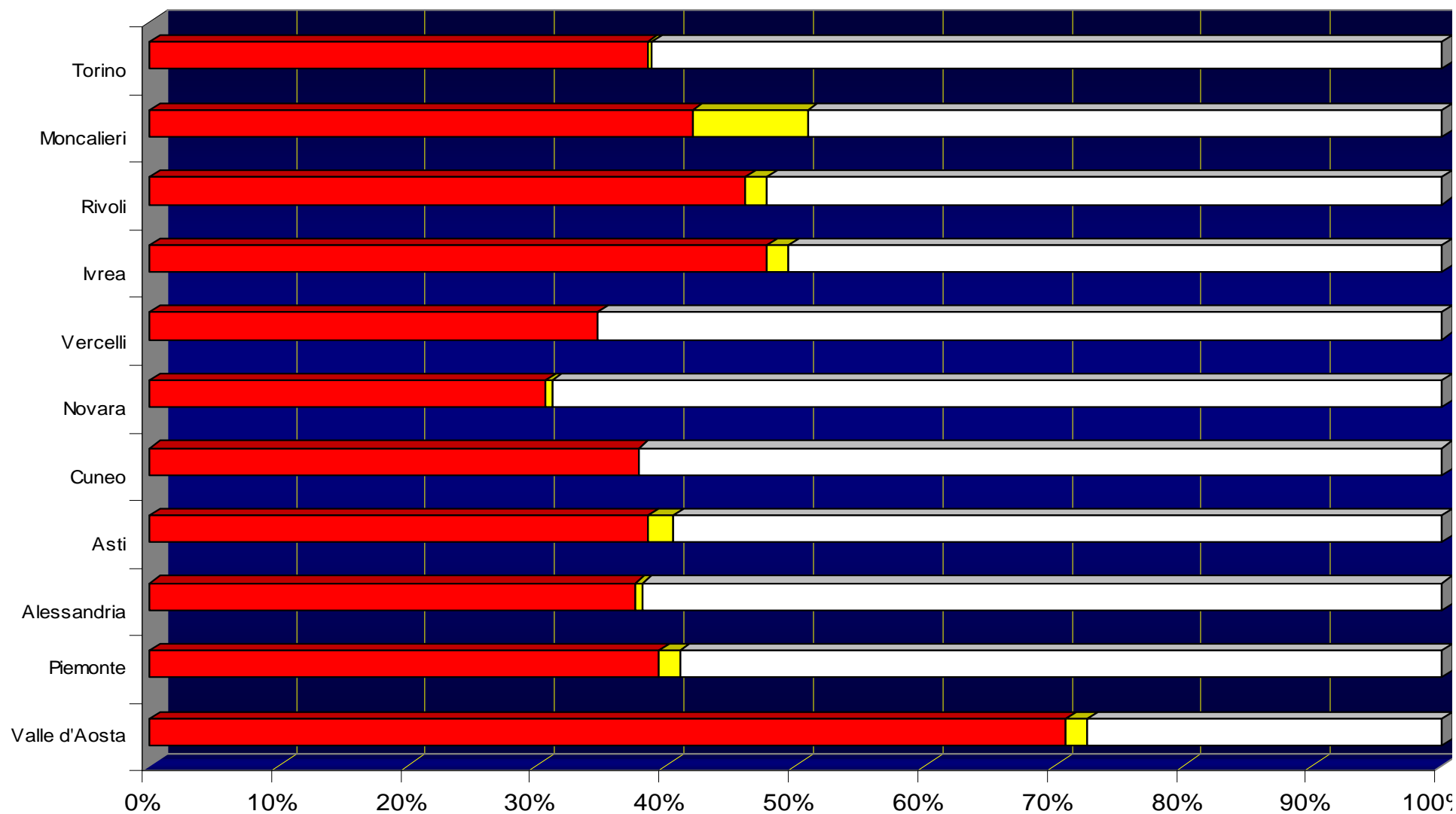
Gruppo Italiano Screening del Cervicocarcinoma



Adesioni all'invito.

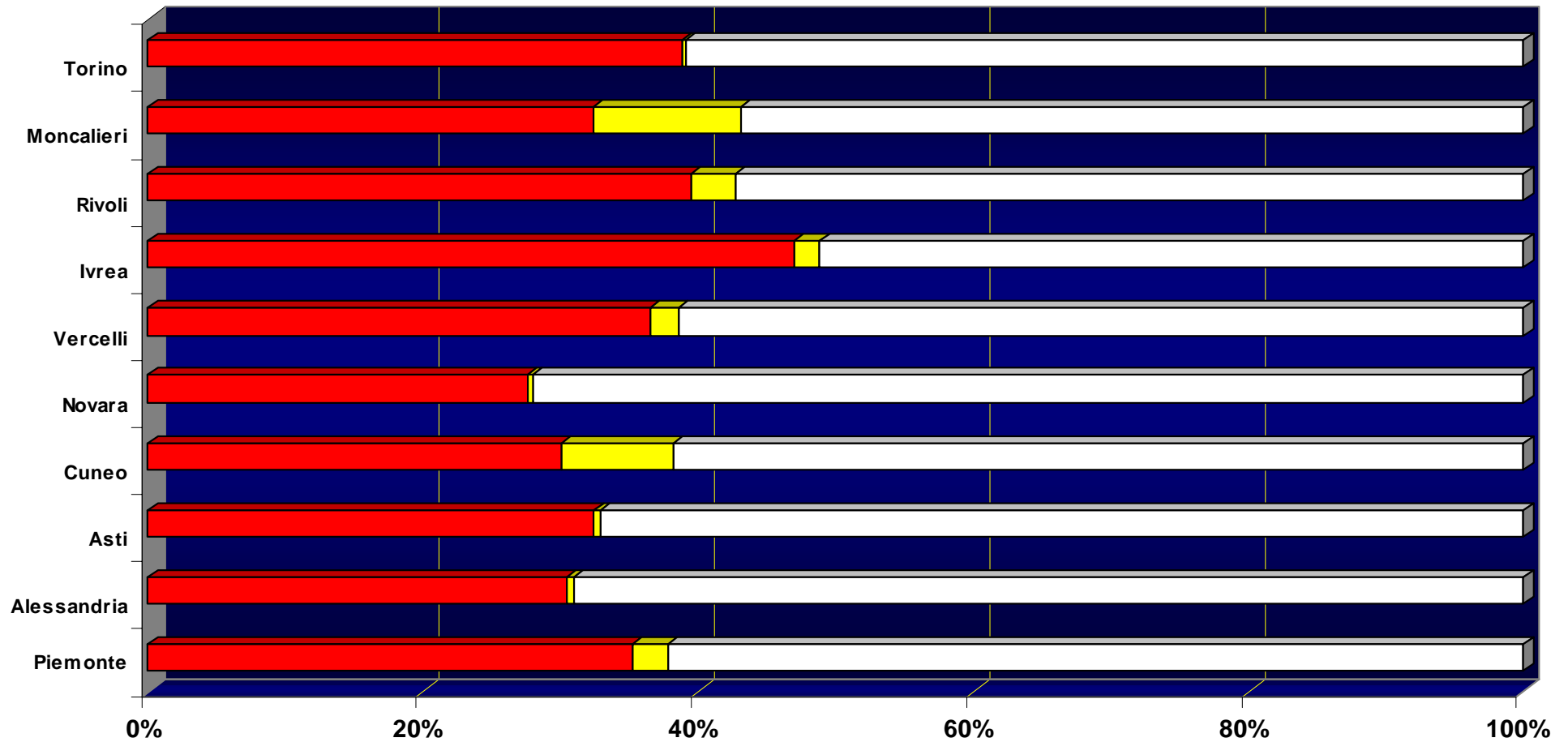
Donne invitate anno 2004

■ Su invito ■ Spontanee □ Non aderenti



Adesioni all'invito. Donne invitate anno 2003

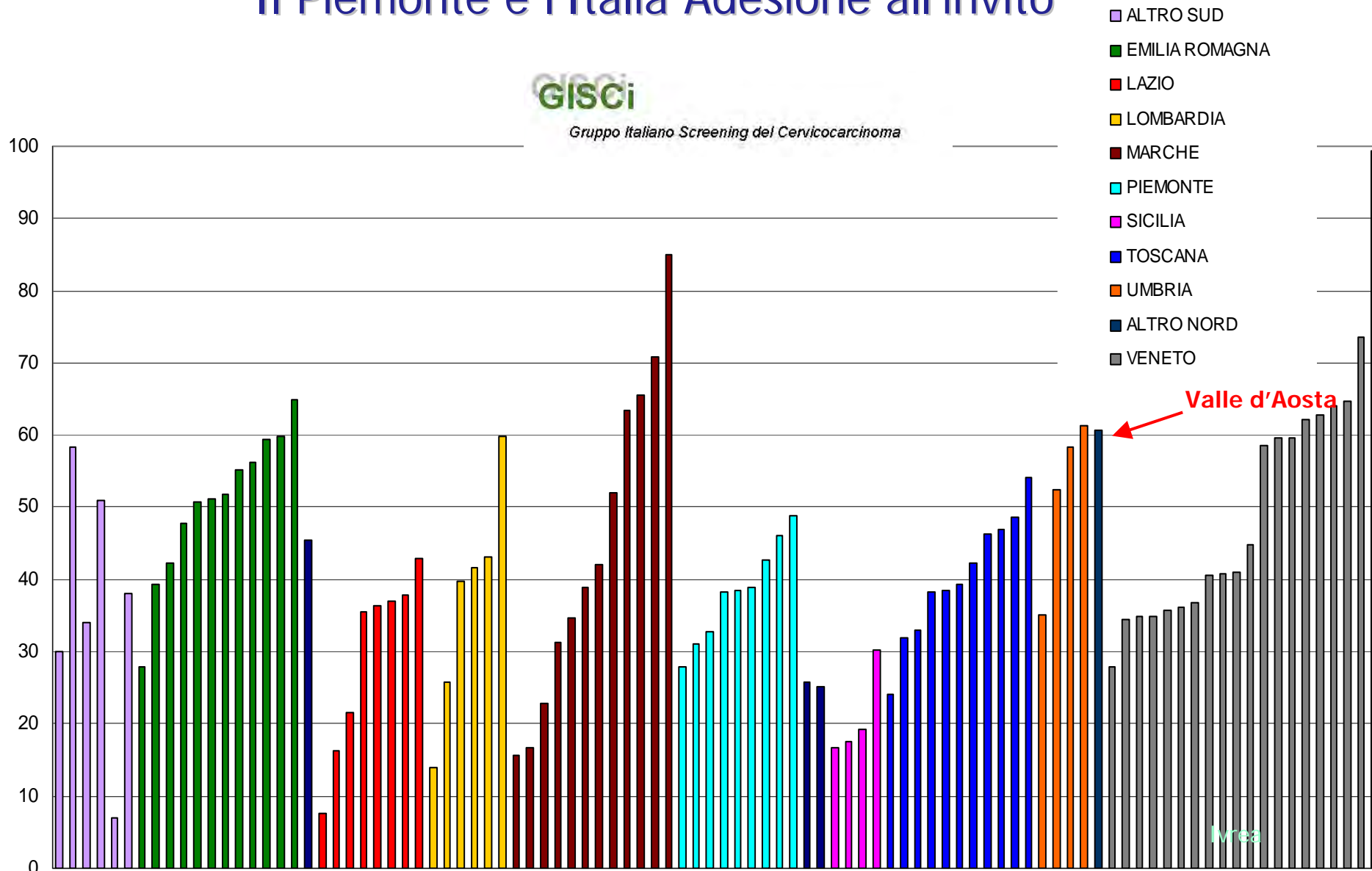
■ Su invito ■ Spontanee □ Non aderenti



Il Piemonte e l'Italia Adesione all'invito

GISci

Gruppo Italiano Screening del Cervicocarcinoma



Novara, Alessandria, Asti, Cuneo, Vercelli, Torino, Rivoli, Moncalieri, Ivrea

Intervalli di refertazione. Primo livello. Anno 2005

Standard Regionali

Accettabile: 80% entro 30 gg

Ottimale: 80% entro 21 gg

Percentuale di vetrini refertati per categoria di intervallo temporale e dipartimento

	Entro 21 giorni	22-30 giorni	Entro 30 giorni	31-45 giorni	oltre 45 gg	Totale
Torino	87,9%	11,1%	99,0%	1,0%	0,0%	100%
Moncalieri	6,4%	32,9%	39,3%	31,7%	29,0%	100%
Rivoli	4,9%	8,2%	13,1%	21,1%	65,8%	100%
Ivrea	90,9%	8,7%	99,7%	0,3%	0,0%	100%
Vercelli	13,8%	9,8%	23,6%	30,2%	46,1%	100%
Novara	65,8%	19,0%	84,8%	14,3%	0,9%	100%
Cuneo	84,3%	8,8%	93,1%	1,8%	5,1%	100%
Asti	38,1%	20,1%	58,2%	29,4%	12,5%	100%
Alessandria	48,5%	17,6%	66,0%	29,6%	4,4%	100%

Intervalli di refertazione. Primo livello. Anno 2004

Standard Regionali

Accettabile: 80% entro 30 gg

Ottimale: 80% entro 21 gg

Percentuale di vetrini refertati per categoria di intervallo temporale e dipartimento

	Entro 21 giorni	22-30 giorni	Entro 30 giorni	31-45 giorni	oltre 45 gg	Totale
Torino	79,0%	11,6%	90,7%	9,0%	0,3%	100%
Moncalieri	26,4%	11,3%	37,7%	20,2%	42,2%	100%
Rivoli	0,5%	1,2%	1,7%	1,7%	96,7%	100%
Ivrea	82,6%	13,9%	96,5%	3,4%	0,1%	100%
Vercelli	46,3%	13,9%	60,2%	16,6%	23,1%	100%
Novara	66,7%	11,1%	77,8%	14,6%	7,6%	100%
Cuneo	77,6%	10,7%	88,3%	9,9%	1,9%	100%
Asti	81,8%	13,8%	95,6%	3,5%	0,9%	100%
Alessandria	65,4%	31,4%	96,8%	8,3%	0,4%	100%
Valle d'Aosta	92,7%	6,1%	98,7%	1,2%	0,0%	100%

Intervalli di refertazione. Primo livello. Anno 2003

Standard Regionali

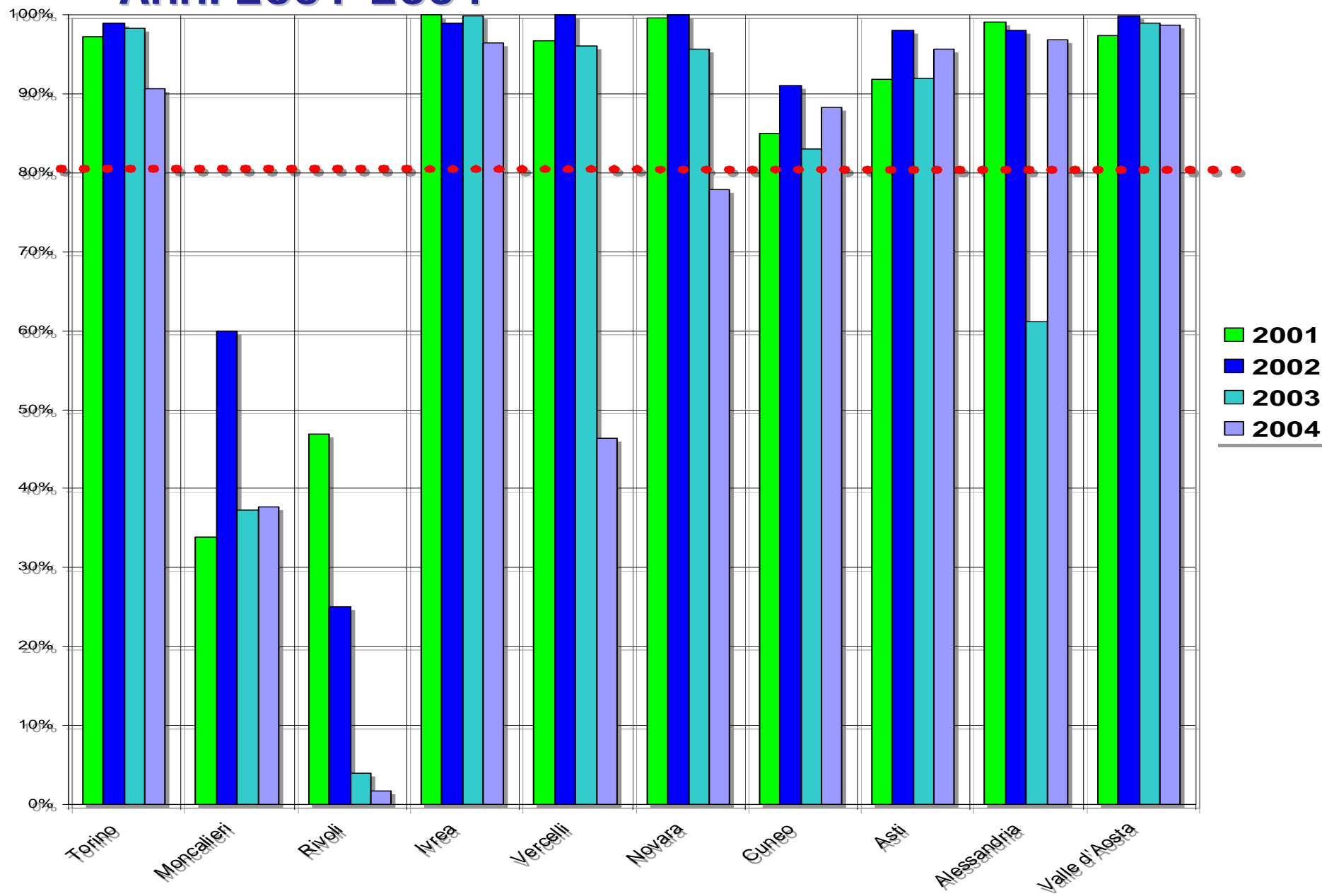
Accettabile: 80% entro 30 gg

Ottimale: 80% entro 21 gg

Percentuale di vetrini refertati per categoria di intervallo temporale e dipartimento

	Entro 21 giorni	22-30 giorni	Entro 30 giorni	31-45 giorni	oltre 45 gg	Totale
Torino	90,6%	7,7%	98,3%	0,7%	0,9%	100%
Moncalieri	14,0%	23,3%	37,3%	35,9%	26,8%	100%
Rivoli	0,3%	3,3%	3,7%	7,8%	88,5%	100%
Ivrea	90,8%	9,1%	99,9%	0,1%	0,0%	100%
Vercelli	77,1%	19,0%	96,1%	3,7%	0,2%	100%
Novara	87,6%	8,1%	95,7%	4,3%	0,1%	100%
Cuneo	70,4%	nd	83%	nd	nd	100%
Asti	75,4%	17,0%	92%	6,8%	0,8%	100%
Alessandria	42,8%	18,3%	61%	14,7%	24,2%	100%
Valle d'Aosta	96,9%	2,0%	99%	0,9%	0,2%	100%

Intervalli di refertazione. % refertata entro 30 gg. Anni 2001-2004



Piemonte

Il primo livello.

Distribuzione dell'esito diagnostico dei citologici

	2001		2002		2003		2004	
	n	%	n	%	n	%	n	%
Inadeguato	4.637	3,37%	5.273	4,42%	4.864	3,87%	4.594	3,12%
NEGATIVO	109.707	79,67%	96.705	80,98%	101.810	80,95%	122.602	83,37%
Modificazioni Reattive	21.693	15,75%	16.005	13,40%	17.467	13,89%	18.004	12,24%
ASCUS AGCUS	799	0,58%	659	0,55%	809	0,64%	934	0,64%
LSIL	680	0,49%	633	0,53%	667	0,53%	784	0,53%
HSIL	171	0,12%	137	0,11%	138	0,11%	139	0,09%
CTM	14	0,01%	13	0,01%	10	0,01%	6	0,00%
Ascus+	1.664	1,21%	1.442	1,21%	1.624	1,29%	1.863	1,27%
Totale	137.701	100,00%	119.425	100,00%	125.765	100,00%	147.063	100,00%

Valle d'Aosta

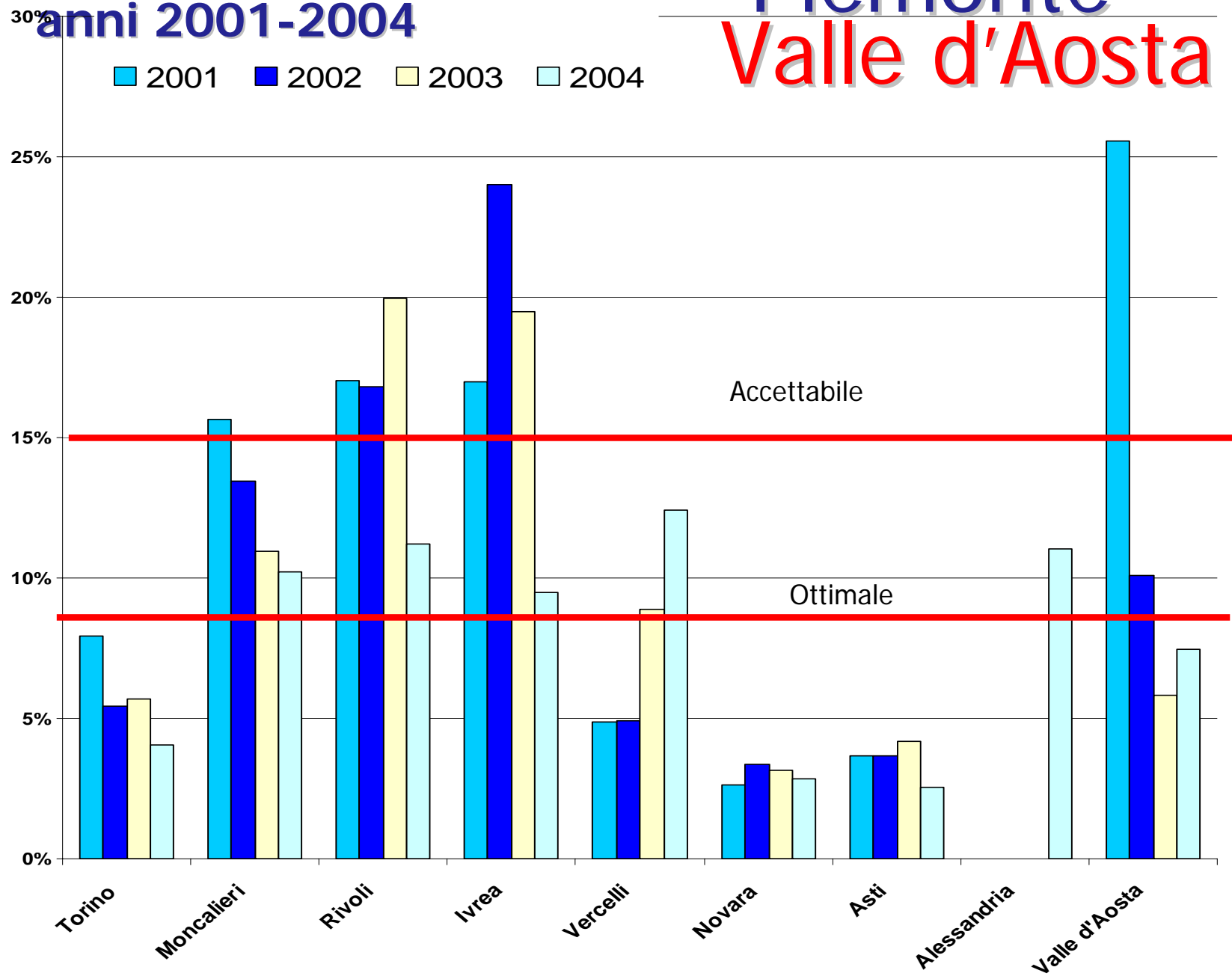
Il primo livello.

Distribuzione dell'esito diagnostico dei citologici

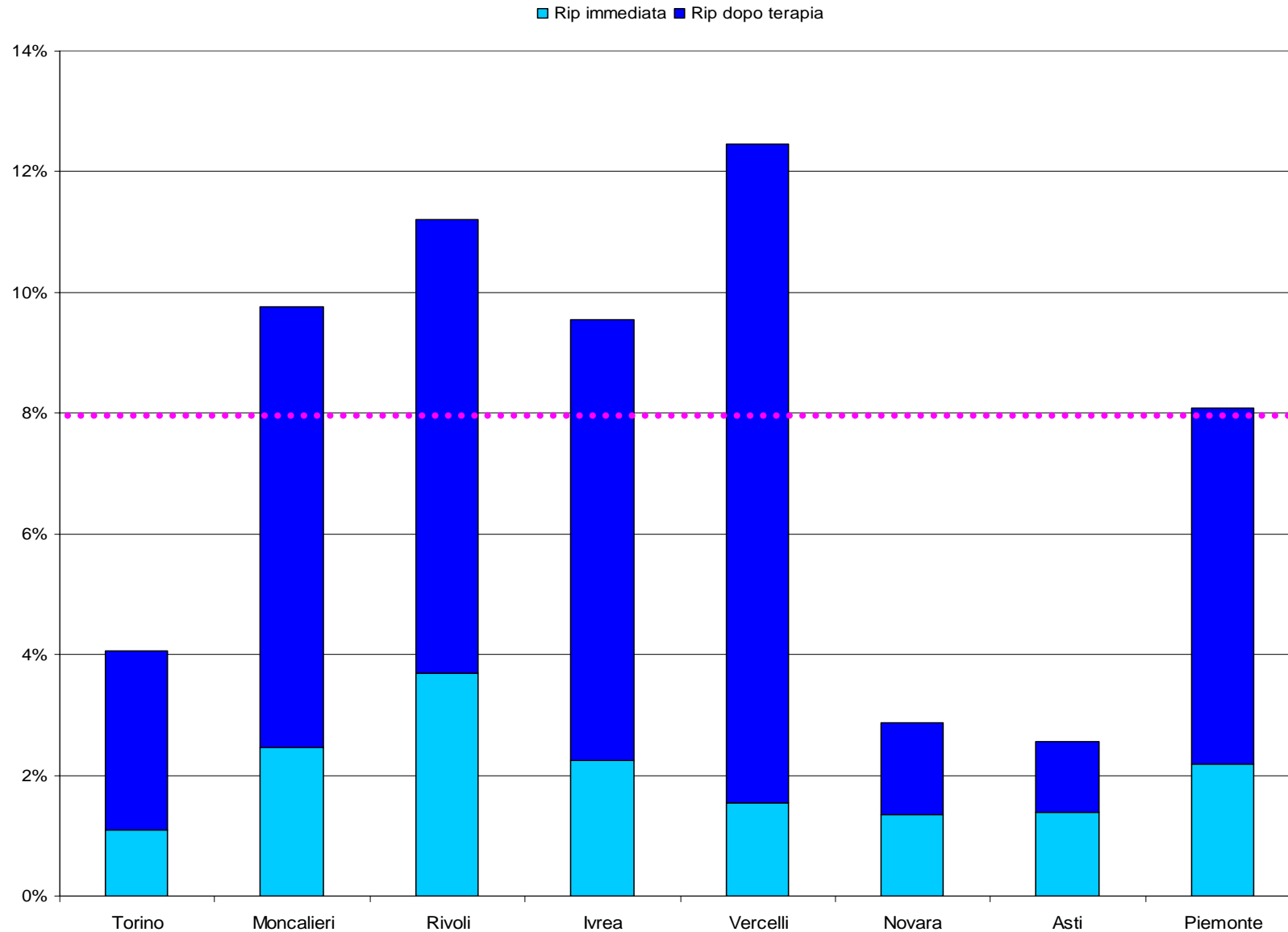
	2001		2002		2003		2004	
	n	%	n	%	n	%	n	%
Inadeguato	119	1,37%	140	2,00%	82	2,40%	191	2,75%
NEGATIVO	6.567	75,59%	5.984	85,30%	2.907	84,93%	5.957	85,91%
Modificazioni Reattive	1.856	21,36%	796	11,35%	371	10,84%	666	9,60%
ASCUS AGCUS	42	0,48%	23	0,33%	10	0,29%	21	0,30%
LSIL	77	0,89%	60	0,86%	45	1,31%	82	1,18%
HSIL	26	0,30%	10	0,14%	8	0,23%	16	0,23%
CTM	1	0,01%	2	0,03%	-	0,00%	1	0,01%
Ascus+	146	1,68%	95	1,35%	63	1,84%	120	1,73%
Totale	8.688	100,00%	7.015	100,00%	3.423	100,00%	6.934	100,00%

Le "indicazioni a ripetere": anni 2001-2004

Piemonte Valle d'Aosta

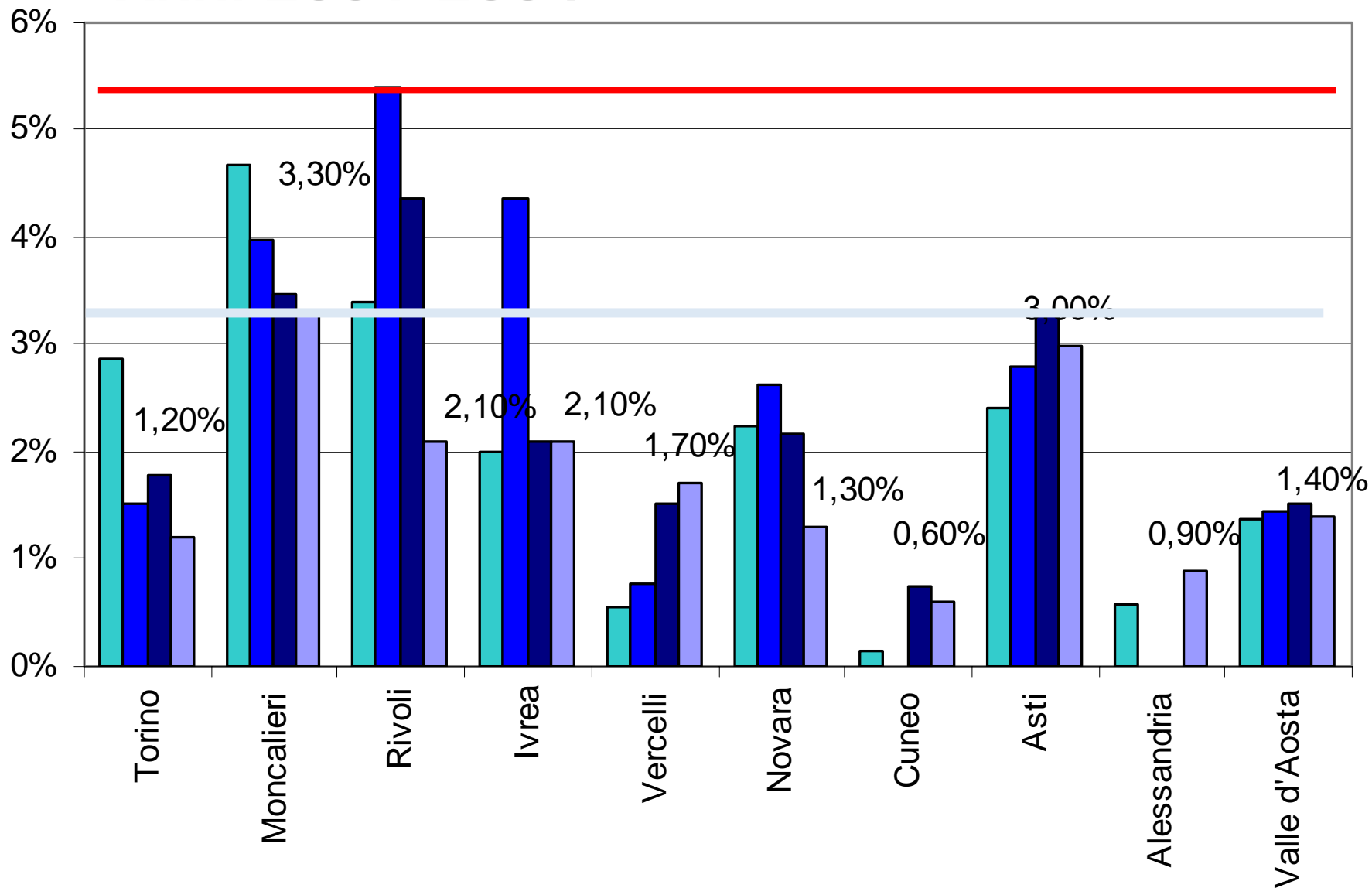


Le "indicazioni a ripetere" per tipologia (2004)



Trend Prelievi Insoddisfacenti (motivi tecnici) Anni 2001-2004

■ Anno 2001 ■ Anno 2002
■ Anno 2003 ■ Anno 2004



Prelievi Insoddisfacenti. Anno 2004

Standard Regionali

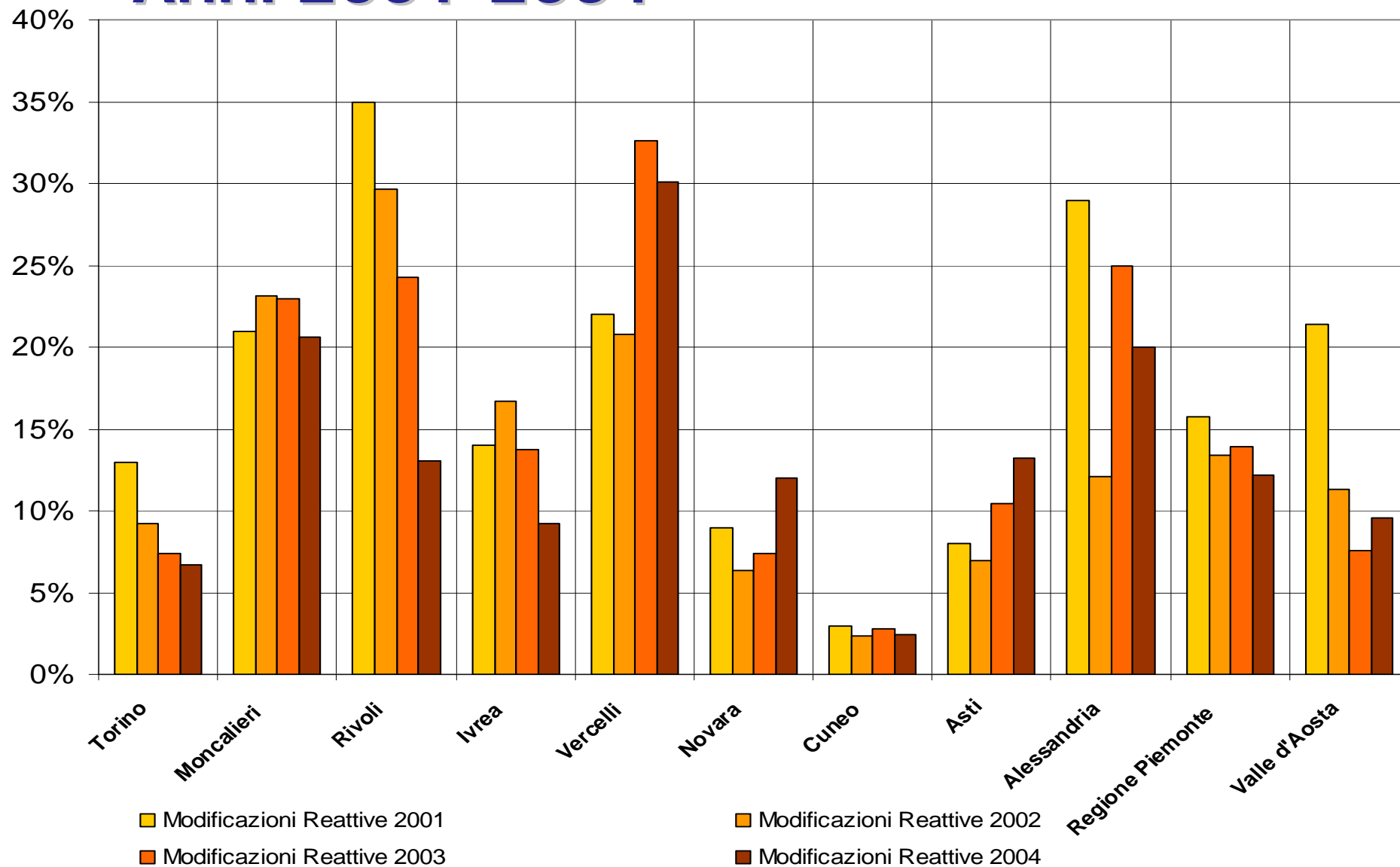
Accettabile < 6%

Ottimale < 4%

	Tecnico		Citolisi		Flogosi		Altro		Totale	Totale Vetrini	%
	n	%	n		n	%	n	%			
Torino	338	1,2%	18	0,1%	199	0,7%	9	0,03%	564	28320	1,99%
Moncalieri	537	3,3%	29	0,2%	194	1,2%	2	0,01%	762	16416	4,64%
Rivoli	281	2,1%	147	1,1%	97	0,7%	69	0,52%	594	13169	4,51%
Ivrea	484	2,1%	15	0,1%	450	2,0%	11	0,05%	960	22987	4,18%
Vercelli	176	1,7%	5	0,0%	141	1,3%	2	0,02%	324	10640	3,05%
Novara	137	1,3%	3	0,0%	37	0,4%	1	0,01%	178	10346	1,72%
Cuneo	166	0,8%		0,0%		0,0%		0,00%	166	20015	0,83%
Asti	442	3,0%	0	0,0%	19	0,1%	0	0,00%	461	14508	3,18%
Alessandria	110	1,0%	27	0,3%	325	3,0%	116	1,09%	578	10662	5,42%
Piemonte	2671	1,8%	244	0,2%	1462	1,0%	210	0,14%	4587	147063	3,12%
Valle d'Aosta	96	1,4%	5	0,1%	86	1,2%	4	0,06%	191	6934	2,75%

Trend modificazioni reattive

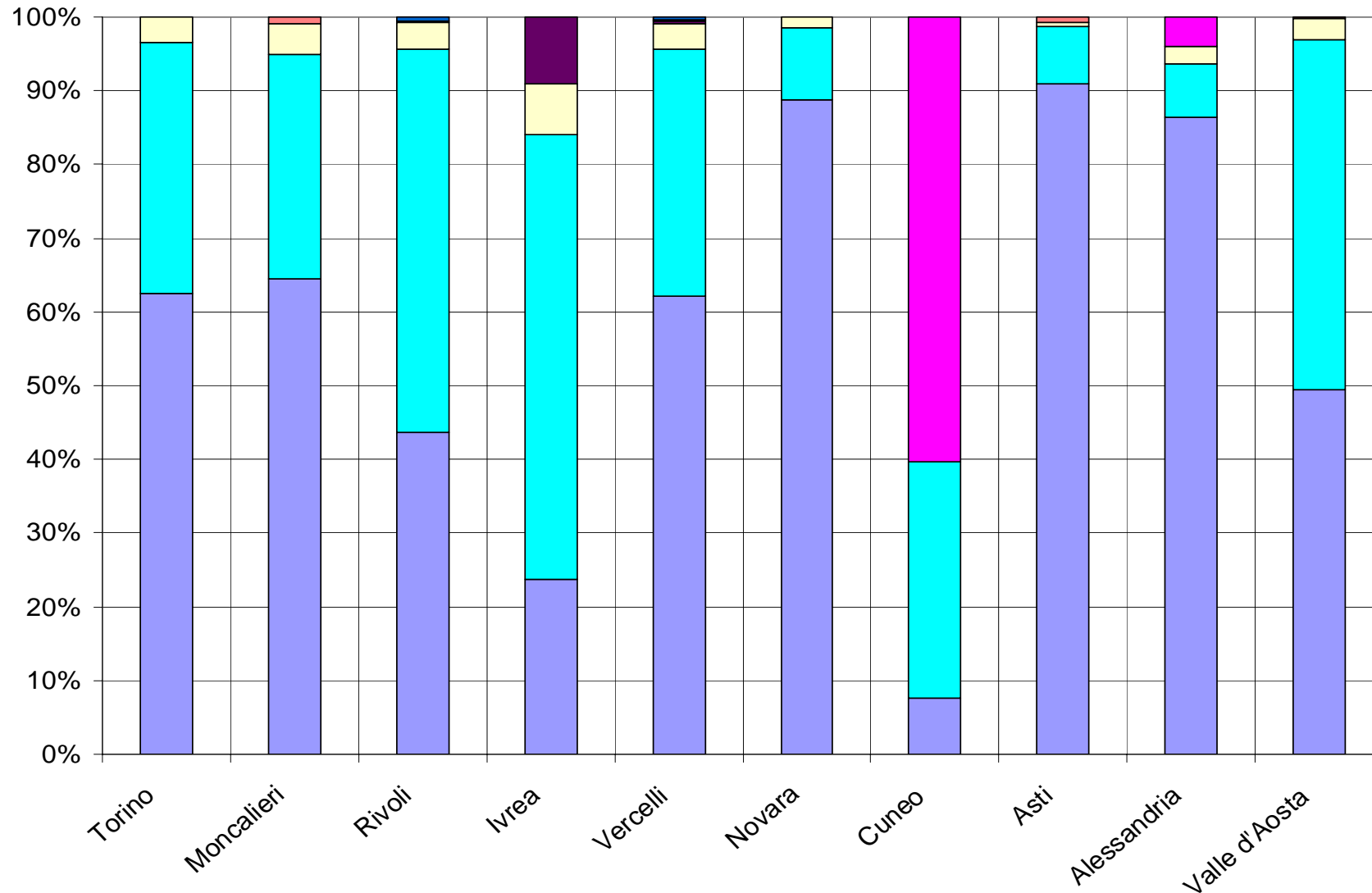
Anni 2001-2004



Piemonte Valle d'Aosta

Provvedimenti operativi sulle modificazioni reattive (2004)

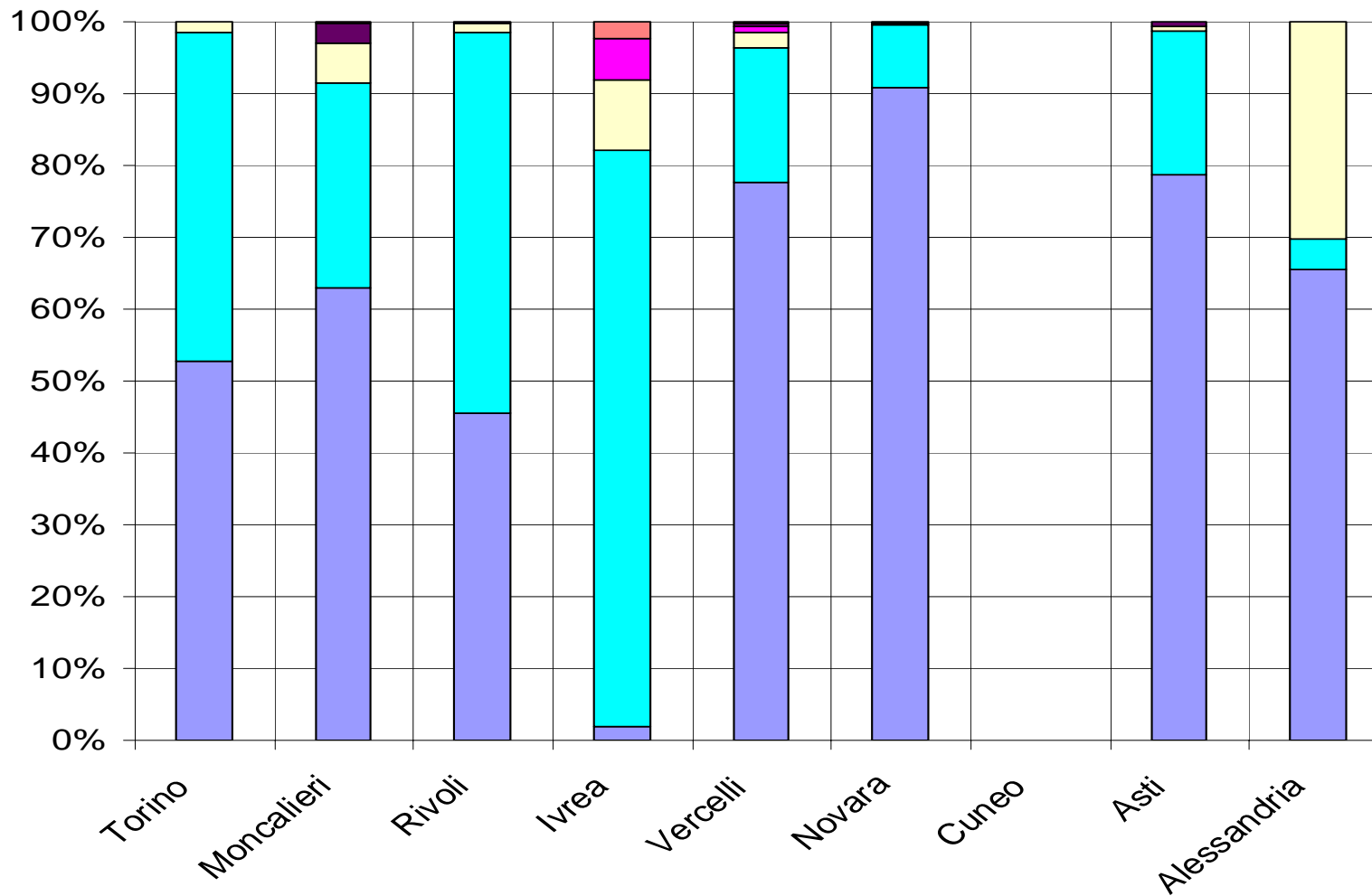
- A 3 anni
- Ripete dopo Terapia
- Pap Test a 1 anno
- In up a breve termine
- Colposcopia immediata
- Lettera ad hoc
- Colposcopia dopo terapia

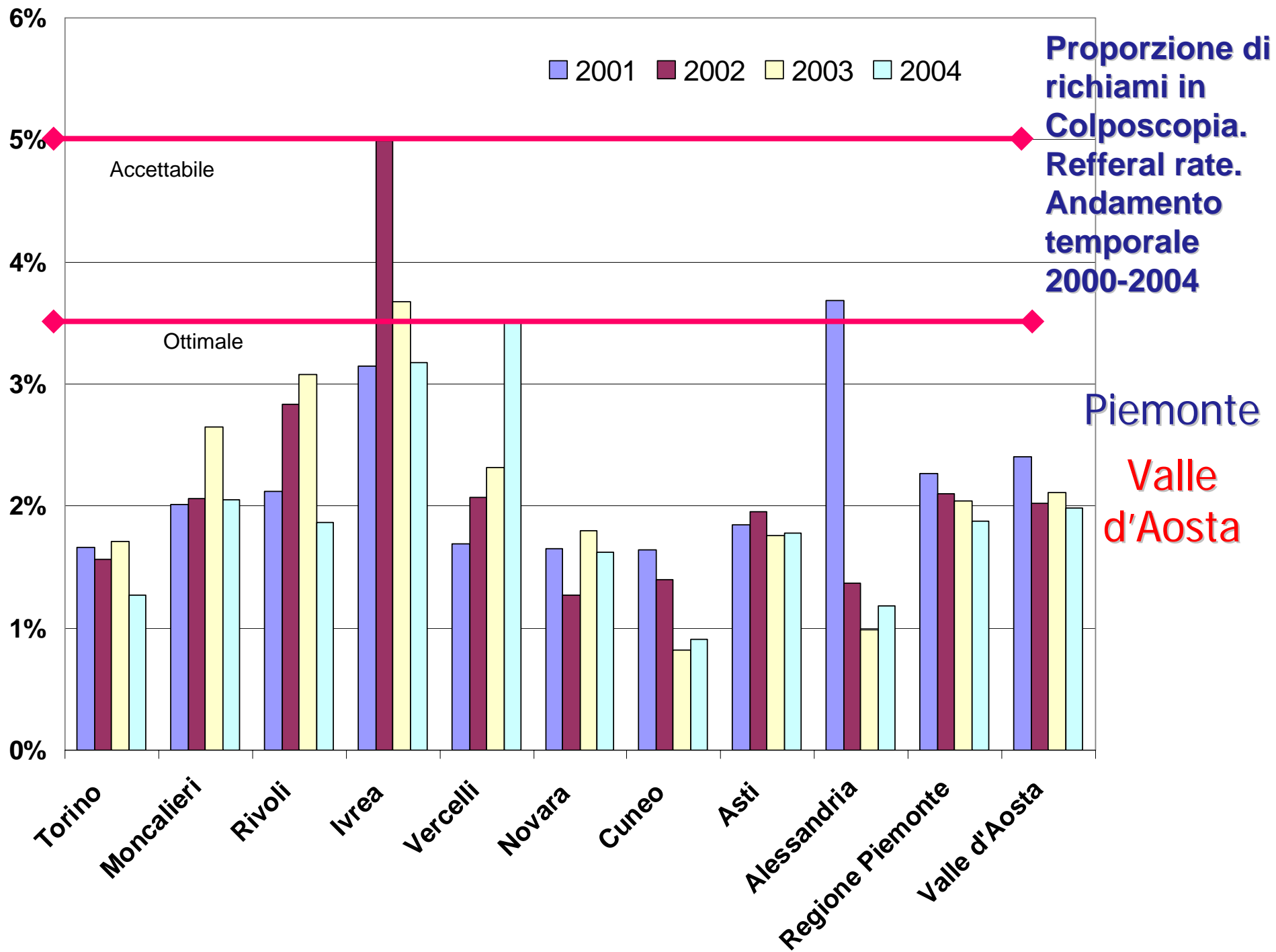


Piemonte

Provvedimenti operativi sulle modificazioni reattive (2003)

- A 3 anni
- Ripete dopo Terapia
- Pap Test a 1 anno
- Colposcopia immediata
- Lettera ad hoc
- Colposcopia dopo terapia





Inviti in colposcopia per diagnosi citologiche - Anno 2003

Piemonte Valle d'Aosta

Standard Regionali
Accettabile: $\leq 5\%$
Ottimale: $\leq 3.5\%$

	Ca INV	HSIL	LSIL	ASCUS/ AGUS	ALTRO	TOTALE	Aderenti	Refferal Rate
Torino	4	23	160	148	94	429	25149	1,71%
Moncalieri	2	13	78	117	52	262	9890	2,65%
Rivoli	0	11	33	174	59	277	9004	3,08%
Ivrea	1	16	168	65	426	676	18413	3,67%
Vercelli	1	8	60	43	84	196	8462	2,32%
Novara	1	23	49	47	78	198	11005	1,80%
Cuneo	0	16	41	70	22	149	18111	0,82%
Asti	1	13	59	62	43	178	10087	1,76%
Alessandria	0	15	19	74	0	108	10926	0,99%
Regione Piemonte	10	138	666	800	858	2473	121047	2,04%
Valle d'Aosta	1	6	70	22	26	125	5936	2,11%

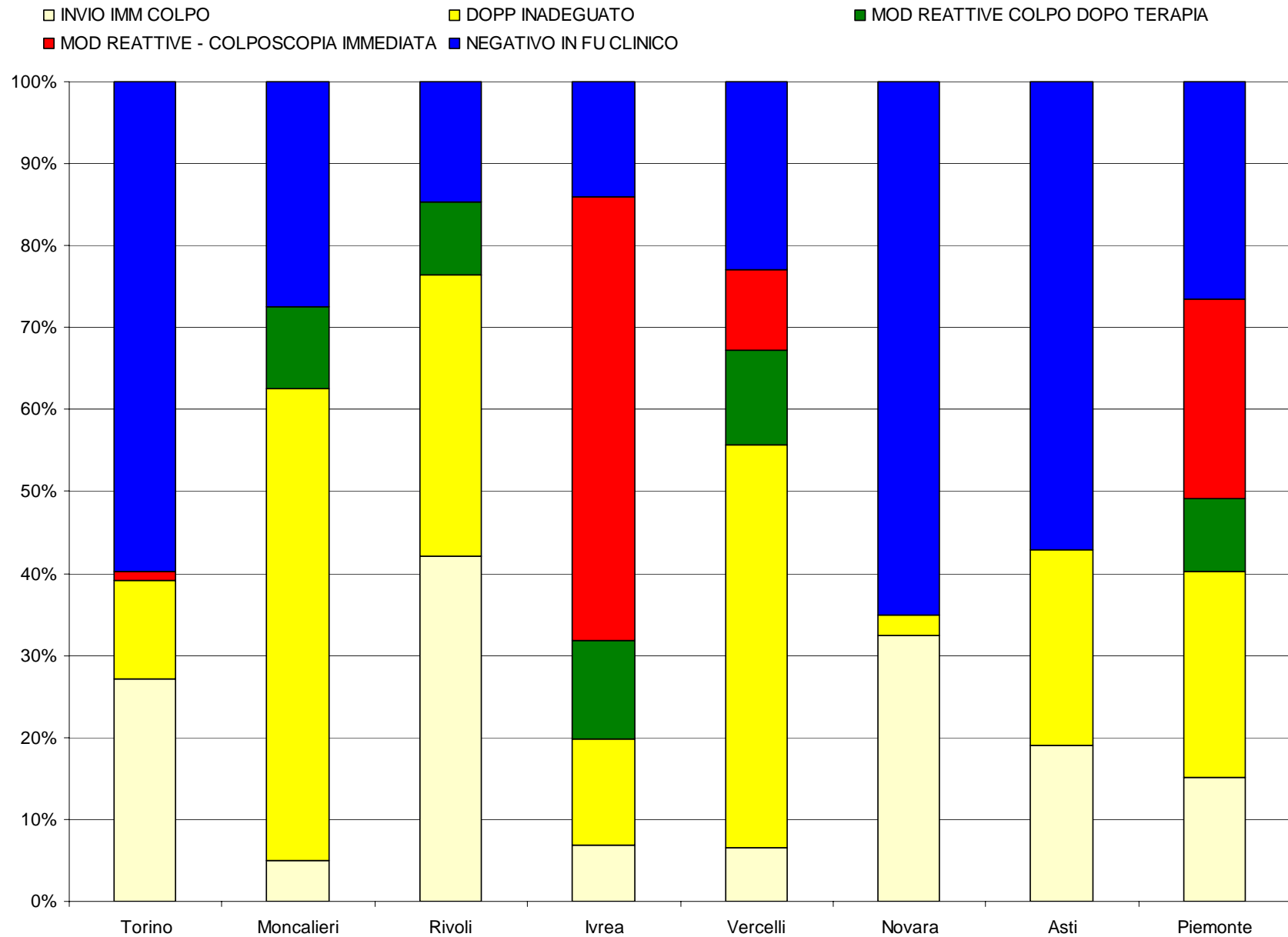
Inviti in colposcopia per diagnosi citologiche - Anno 2004

Piemonte Valle d'Aosta

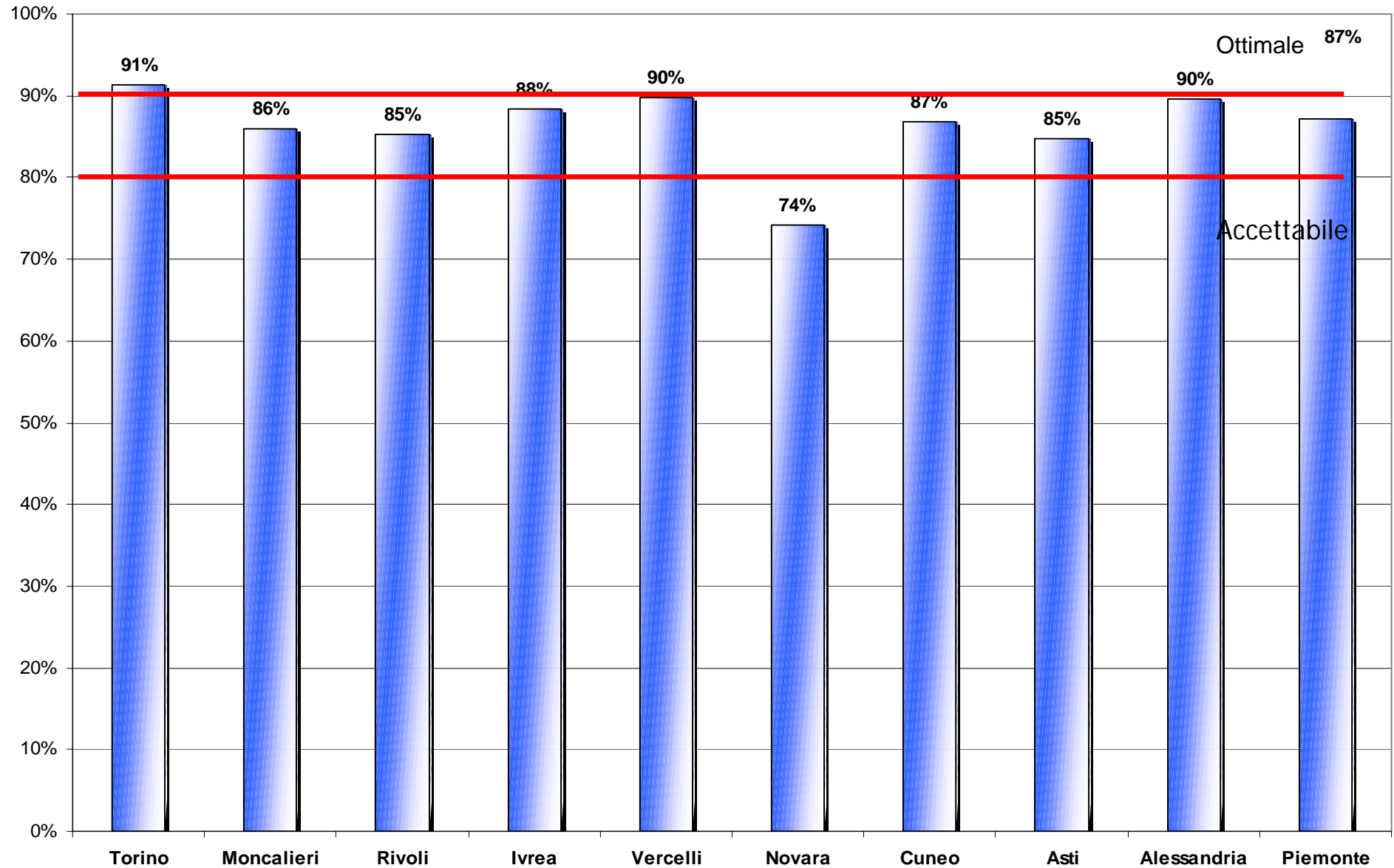
Standard Regionali
Accettabile: $\leq 5\%$
Ottimale: $\leq 3.5\%$

	Ca INV	HSIL	LSIL	ASCUS/ AGUS	ALTRO	TOTALE	Aderenti	Refferal Rate
Torino	3	33	88	138	93	355	27851	1,27%
Moncalieri	1	12	69	157	82	321	15692	2,05%
Rivoli	0	4	20	101	112	237	12653	1,87%
Ivrea	0	18	244	90	356	708	22266	3,18%
Vercelli	1	7	114	109	123	354	10048	3,52%
Novara	0	13	61	53	40	167	10296	1,62%
Cuneo	0	18	63	101	0	182	20040	0,91%
Asti	1	16	92	105	43	257	14427	1,78%
Alessandria	0	18	32	76	0	126	10691	1,18%
Regione Piemonte	6	139	783	930	849	2707	143964	1,88%
Valle d'Aosta	1	16	82	21	12	132	6661	1,98%

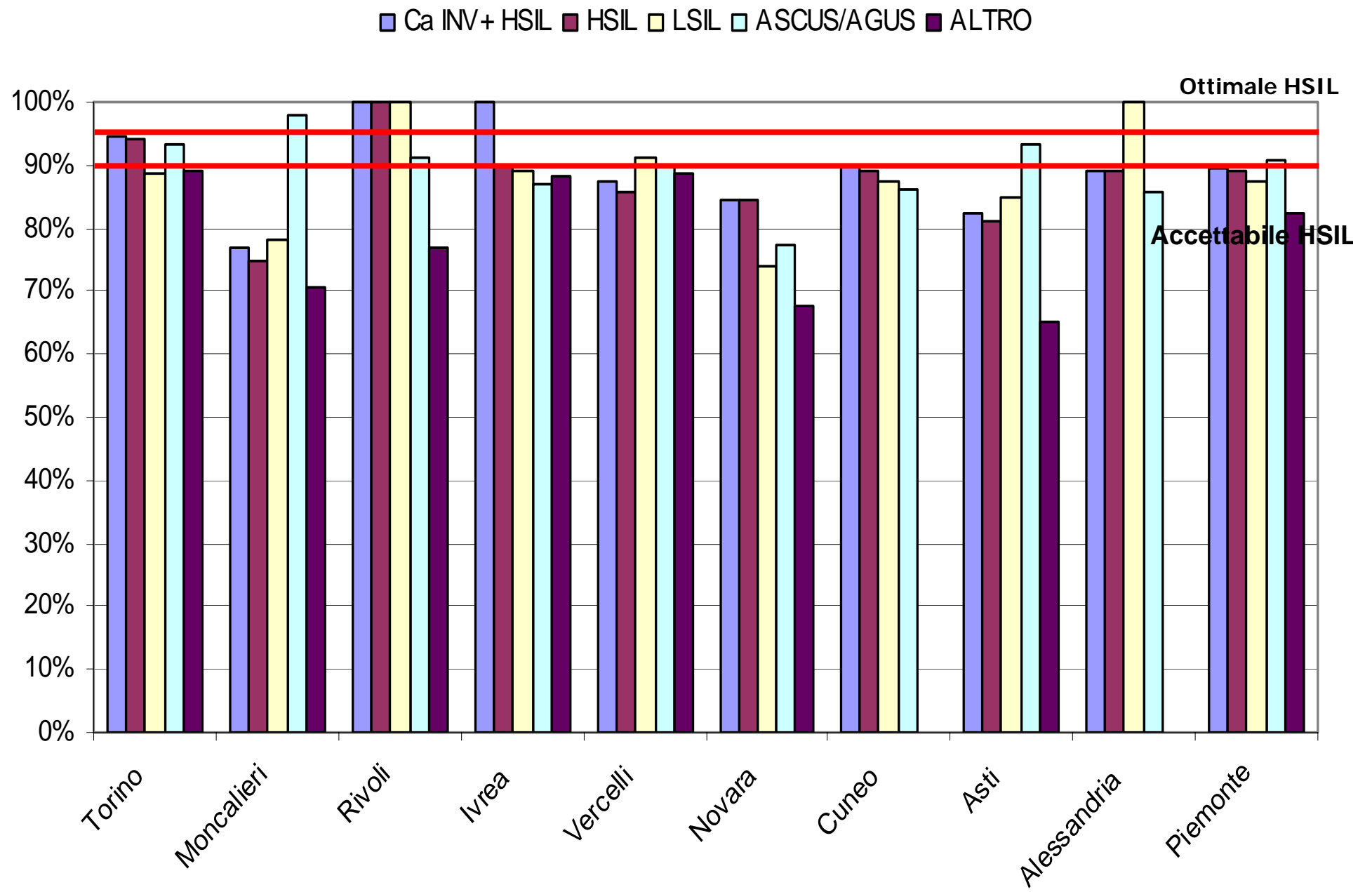
Invii in colposcopia per "Altro" (2004)



Adesione alla colposcopia (Anno 2004 - ogni motivo di invio)



Adesione alla colposcopia per motivo di invio (Anno 2004)



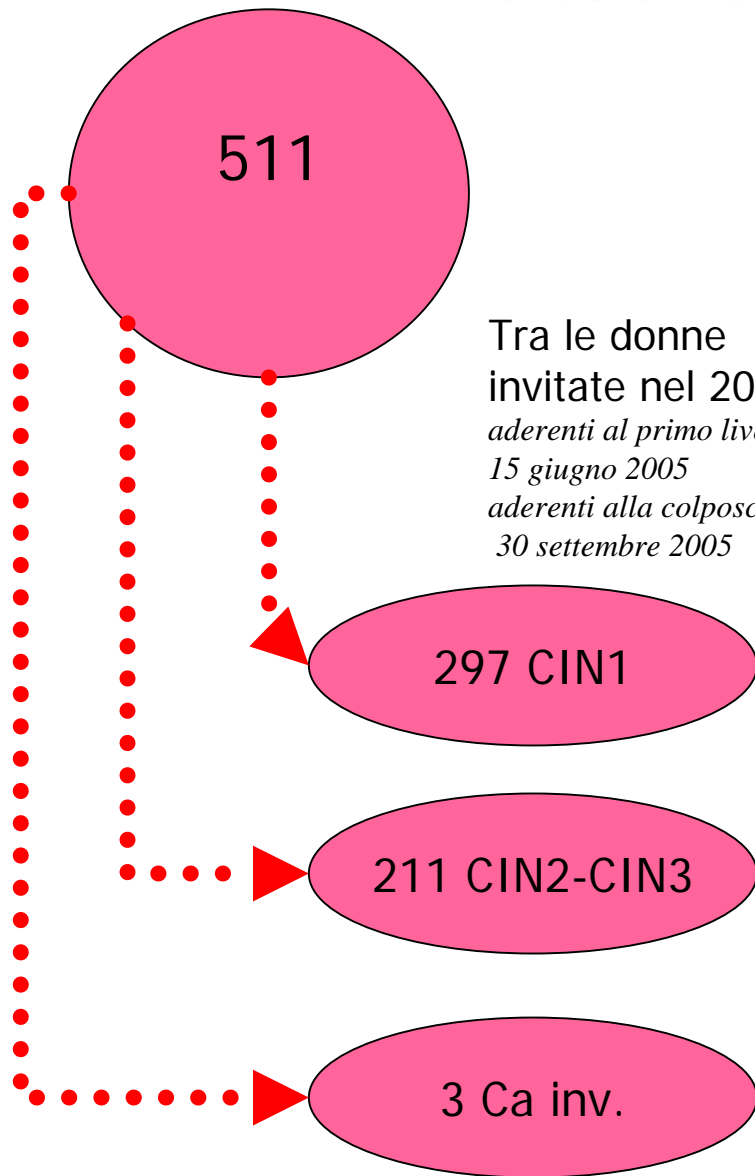
Torino	2002	2003	2004
entro 30 gg	15,4%	7,0%	18,4%
entro 60 gg	34,1%	14,7%	40,8%
entro 90 gg	68,5%	51,6%	75,7%
Moncalieri	2002	2003	2004
entro 30 gg	61,7%	55,9%	33,2%
entro 60 gg	94,0%	94,1%	71,3%
entro 90 gg	96,0%	97,1%	89,9%
Rivoli	2002	2003	2004
entro 30 gg	63,2%	3,3%	1,8%
entro 60 gg	94,5%	22,4%	13,0%
entro 90 gg	96,3%	55,6%	48,5%
Ivrea	2002	2003	2004
entro 30 gg	2,7%	1,9%	4,3%
entro 60 gg	22,5%	17,9%	28,0%
entro 90 gg	47,2%	40,9%	55,8%
Vercelli	2002	2003	2004
entro 30 gg	64,3%	37,6%	27,2%
entro 60 gg	92,3%	78,2%	68,7%
entro 90 gg	96,5%	89,1%	84,3%
Novara	2002	2003	2004
entro 30 gg	50,5%	22,4%	46,7%
entro 60 gg	88,3%	55,8%	82,5%
entro 90 gg	98,1%	67,3%	92,5%
Cuneo	2002	2003	2004
entro 30 gg	45,0%	nd	41,6%
entro 60 gg	96,0%	nd	55,0%
entro 90 gg	100,0%	nd	56,9%
Asti	2002	2003	2004
entro 30 gg	46,9%	22,8%	13,3%
entro 60 gg	77,9%	71,3%	64,8%
entro 90 gg	91,2%	90,4%	82,4%
Alessandria	2002	2003	2004
entro 30 gg	51,0%	35,8%	63,7%
entro 60 gg	89,0%	78,1%	73,3%
entro 90 gg	100,0%	100,0%	75,6%
Piemonte	2002	2003	2004
entro 30 gg		31,6%	22,4%
entro 60 gg		56,8%	50,6%
entro 90 gg		74,6%	71,5%

Intervallo
tra
Pap Test
e
Colposcopia

Piemonte

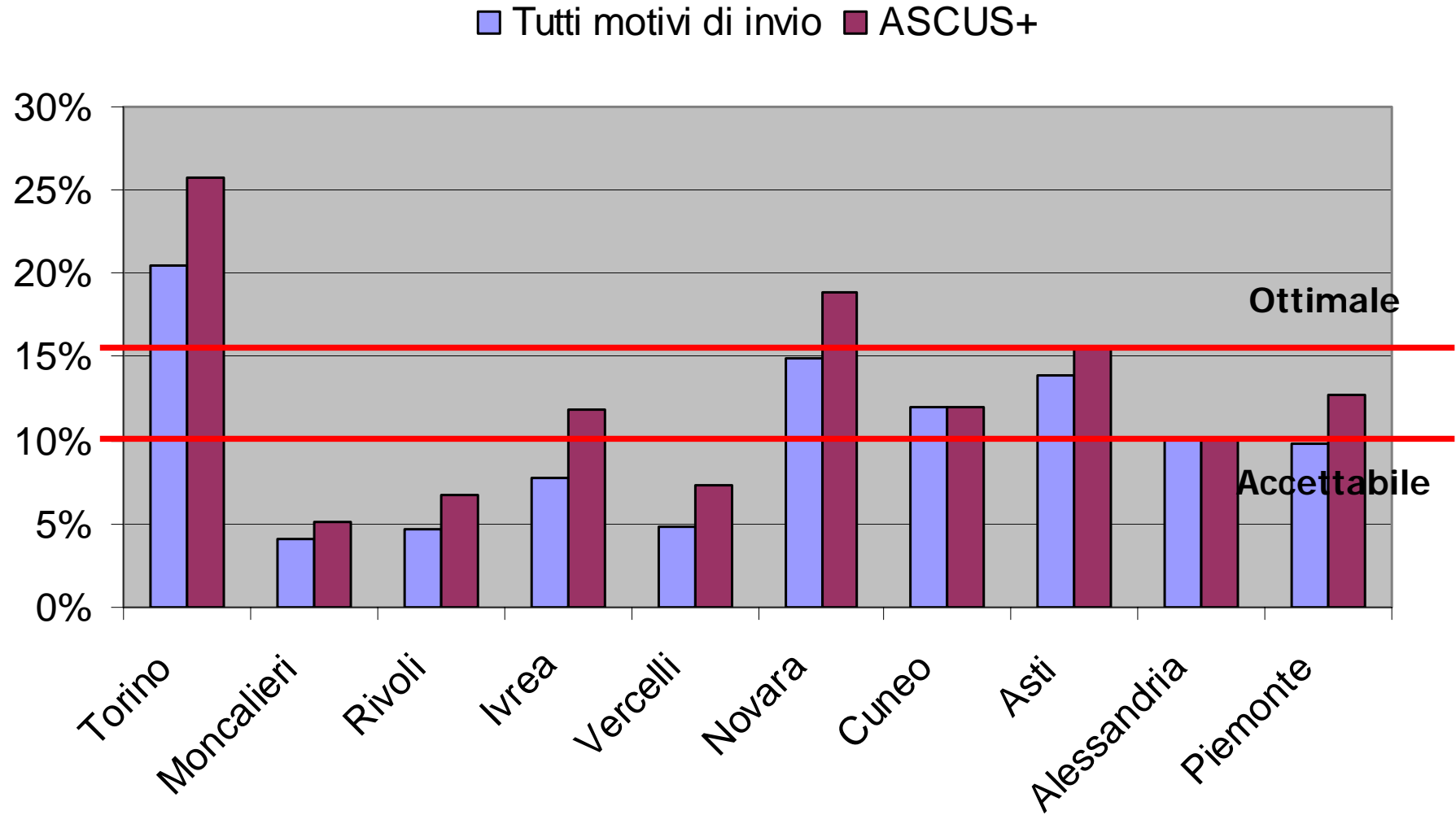
Valle d'Aosta

Le lesioni confermate istologicamente



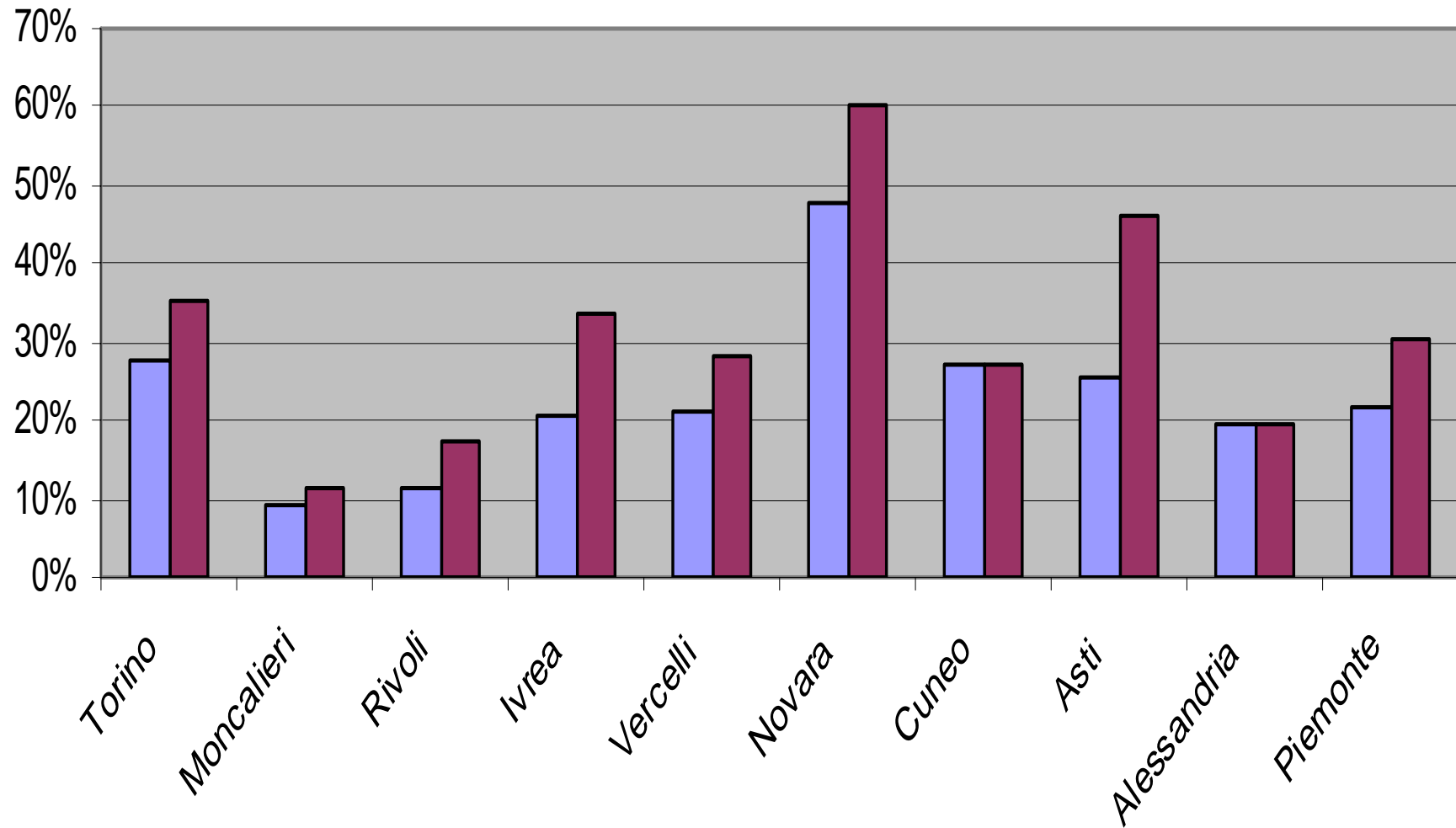
Lesioni CIN2+	1 screening	screening successivi
Dip. 1 Torino	31	31
Dip. 2 Moncalieri	7	4
Dip. 3 Rivoli	7	1
Dip. 4 Ivrea 35	8	
Dip. 5 Vercelli	14	1
Dip. 6 Novara	16	2
Dip. 7 Cuneo	8	11
Dip. 8 Asti	19	10
Dip. 9 Alessandria	8	3
Piemonte	145 (68%)	69

Valore Predittivo della Citologia sull' Istologia (CIN2+). Per Dipartimento. Anno 2004.



Valore Predittivo della Citologia sull' Istologia (CIN1+). Per Dipartimento. Anno 2004.

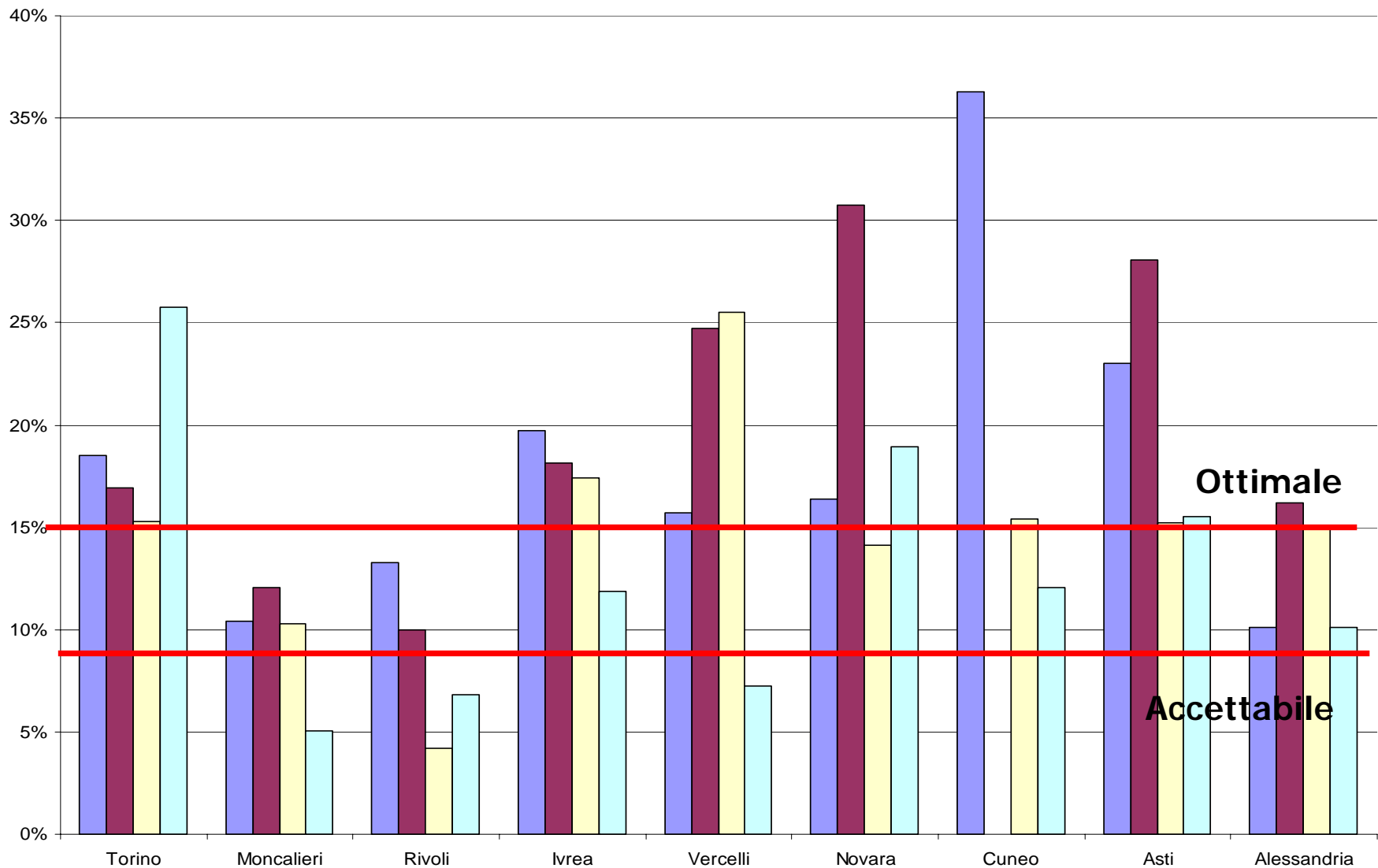
■ Tutti motivi di invio ■ ASCUS+



Valore Predittivo CIN2+ ASCUS+ 2001-2004

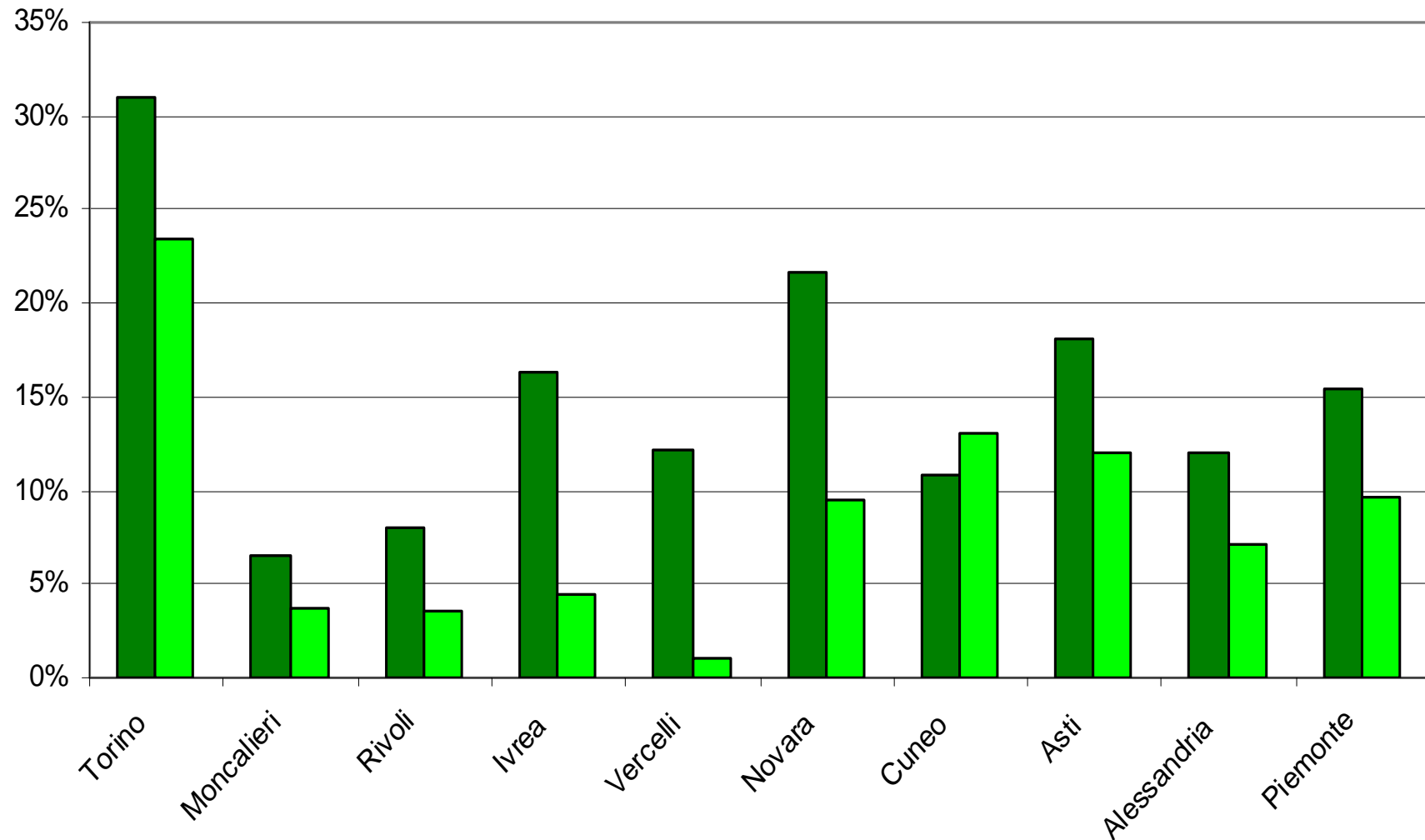
(per Dipartimento su invii per diagnosi di ASCUS o superiore)

■ VPP 2001 ■ VPP 2002 ■ VPP 2003 ■ VPP 2004

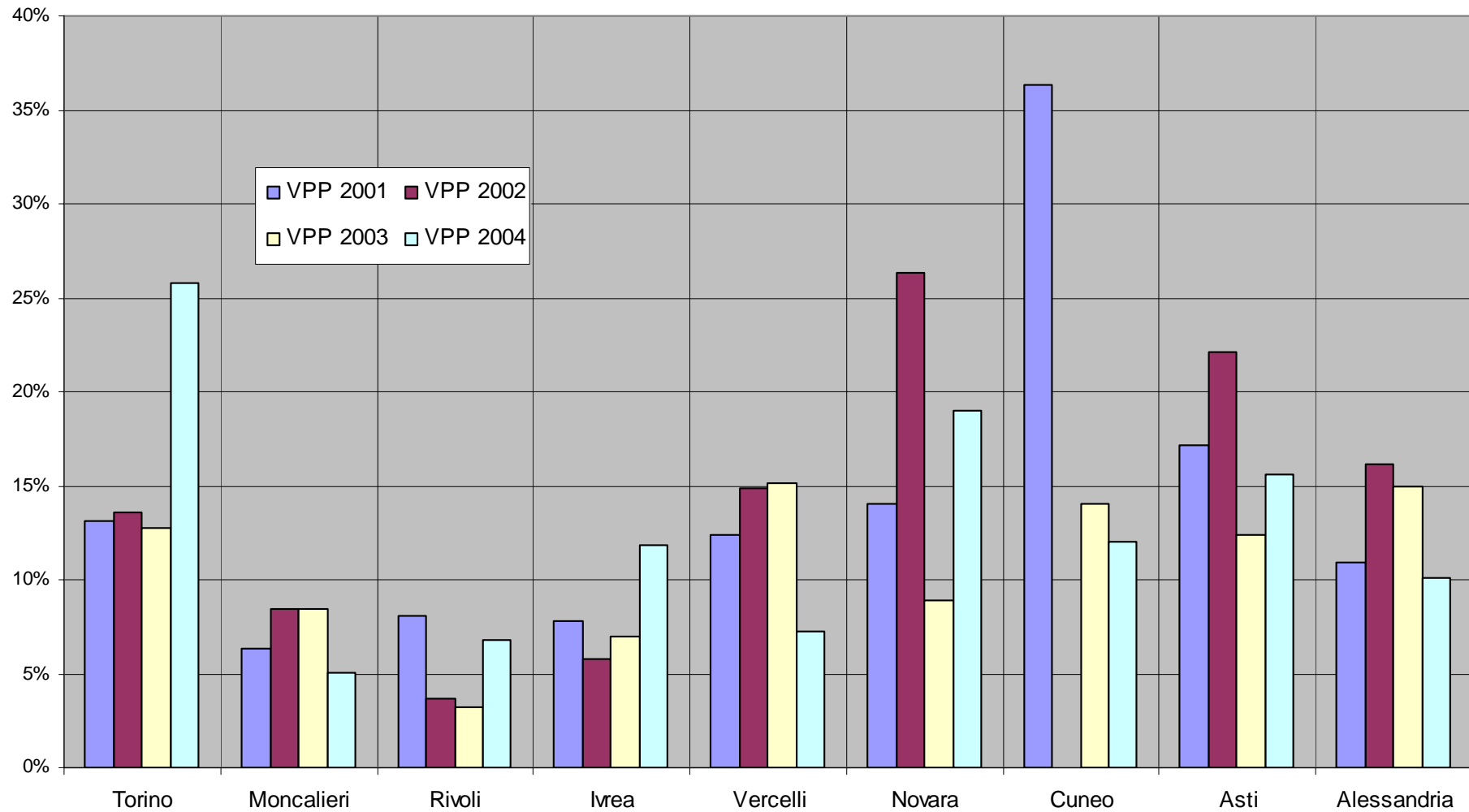


VPP al primo screening e screening successivi

■ Primo screening ■ Screening successivi

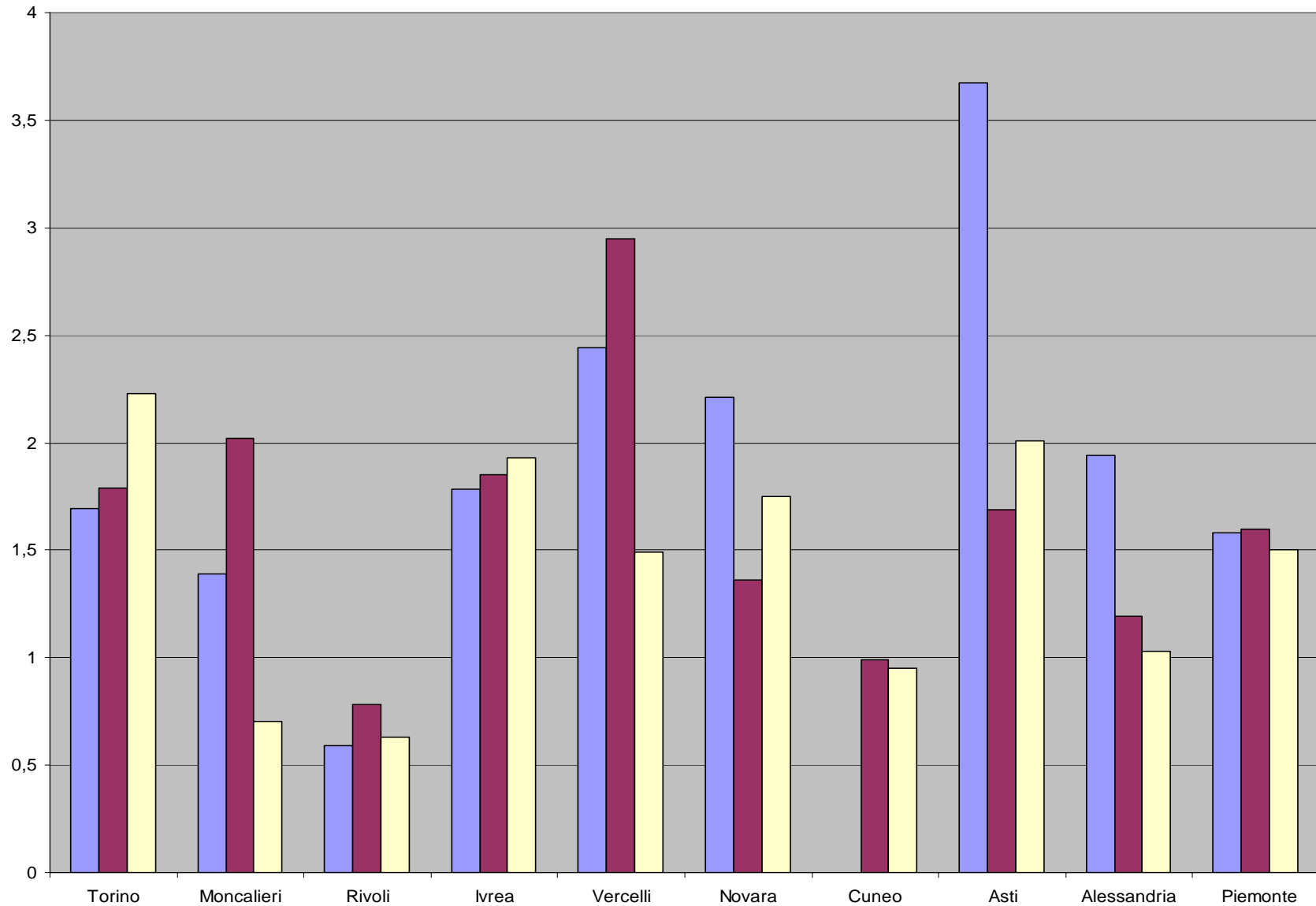


Valore Predittivo della Citologia sull' Istologia (CIN2+) 2001-2004 (per Dipartimento su tutti i motivi di invio)



Detection Rate CIN 2+ per Dipartimento. Anni 2002-2004

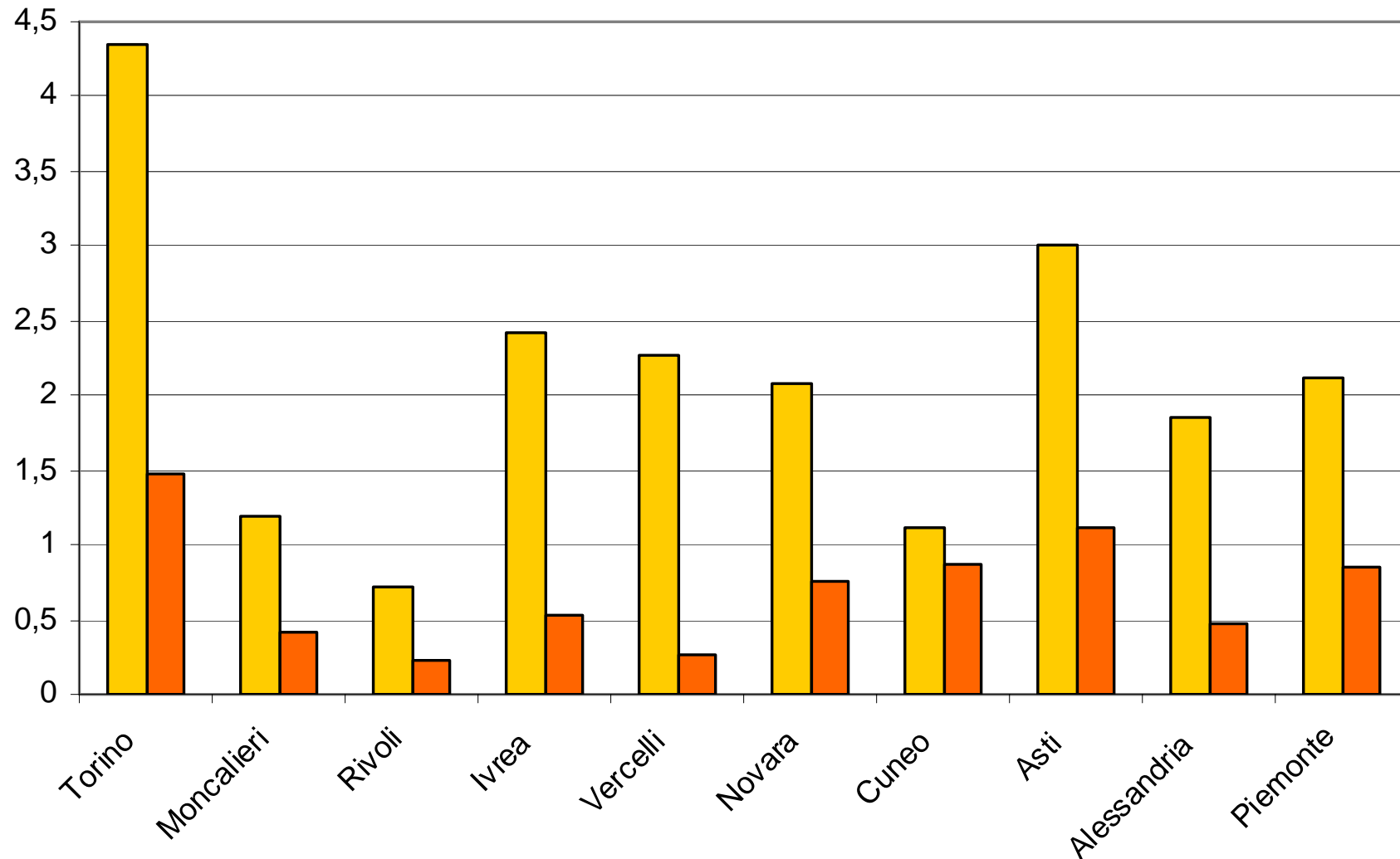
■ Anno 2002 ■ Anno 2003 ■ Anno 2004



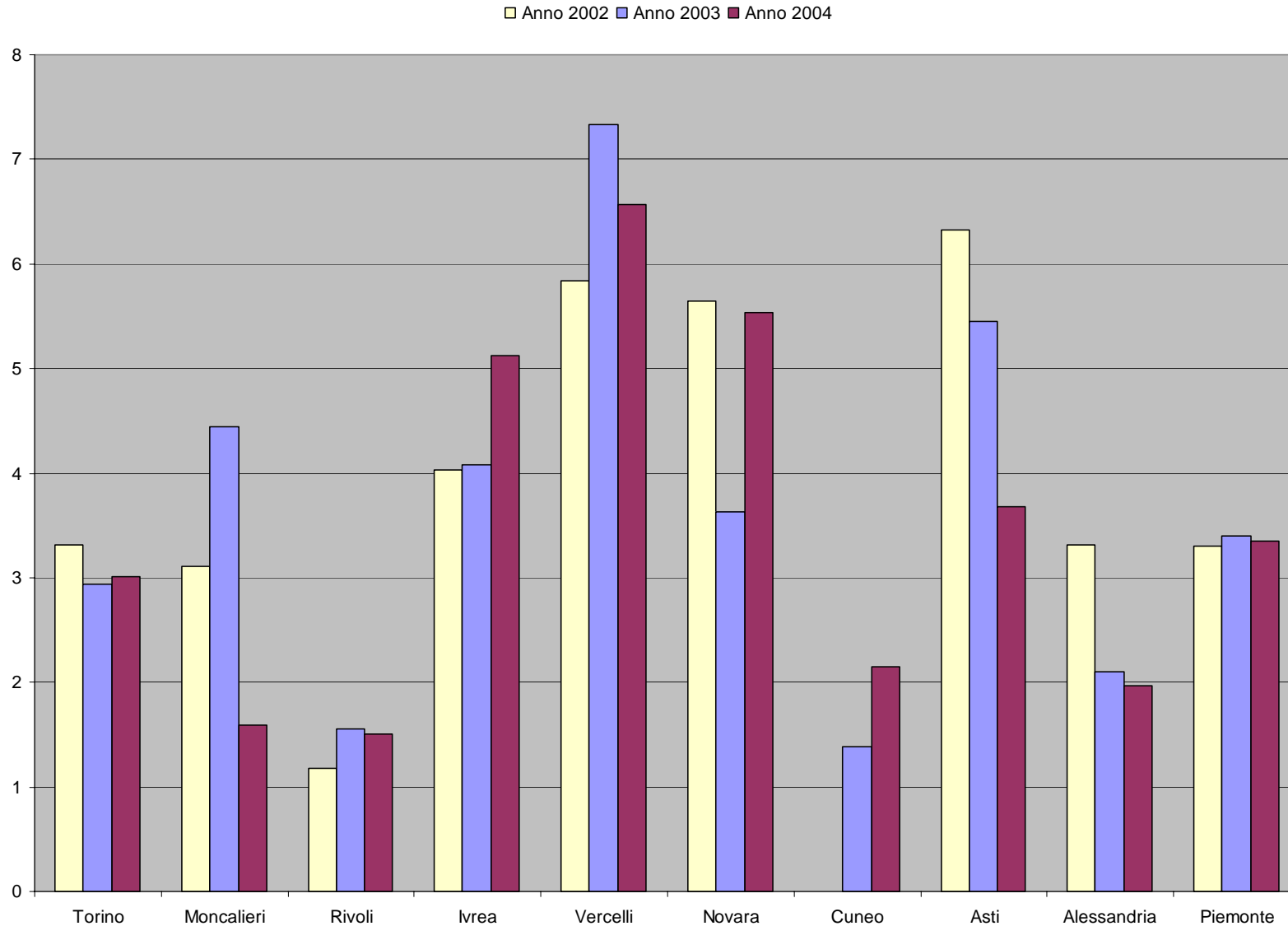
DR al primo screening e screening successivi

■ Primo screening

■ Screening successivi



Detection Rate CIN 1+ per Dipartimento. Anni 2002-2004



Refferal Rate VPP CIN2+ & D.R. CIN2+ per Dipartimento 2004

Piemonte

Valle d'Aosta

	Invitate	Aderenti	Adesione	Refferal Rate	VPP CIN2+	DR CIN2+
Torino	76485	27851	36,4%	1,27%	25,8%	2,23
Moncalieri	34058	15692	46,1%	2,05%	5,1%	0,70
Rivoli	26970	12653	46,9%	1,87%	6,8%	0,63
Ivrea	45905	22266	48,5%	3,18%	11,8%	1,93
Vercelli	28964	10048	34,7%	3,52%	7,2%	1,49
Novara	33444	10296	30,8%	1,62%	18,9%	1,75
Cuneo	53012	20040	37,8%	0,91%	12,0%	0,95
Asti	36654	14427	39,4%	1,78%	15,6%	2,01
Alessandria	28333	10691	37,7%	1,18%	10,1%	1,03
Piemonte	363825	143964	39,6%	1,88%	12,7%	1,50
Valle d'Aosta	10867	6661	61,3%	1,98%	17,4%	2,95

1. Diffusione dello screening.

C'è stato un miglioramento nel 2004 ma non è ancora stato raggiunto il volume di attività necessario per una situazione a regime. E' necessario un potenziamento delle capacità di invito e di attività per raggiungere (e mantenere !) con l'invito ritmi adeguati per invitare regolarmente la totalità della popolazione obiettivo.

Nel 2004 forte recupero a Moncalieri Cuneo e Asti (che però scende molto nel 2005) . A Rivoli inviti poco oltre la metà del necessario.

2. Adesione.

Nel 2004 in lieve aumento rispetto al 2003 in quasi tutti i dipartimenti.

3. Intervalli di refertazione (primo livello).

Nel 2005 solo 3 dipartimenti raggiungono i livelli ottimali e 4 non raggiungono i livelli accettabili. La situazione è grave in due dipartimenti e drammatica in uno.

4. Esiti Citologici.

La distribuzione è simile agli anni precedenti. C'è un trend alla diminuzione delle "modificazioni reattive".

5. Indicazioni a ripetere

Le indicazioni a ripetere sono sempre entro livelli accettabili ma superano l' 8% (livello ottimale) in 5/8 dipartimenti. Sono spesso ascrivibili a modificazioni reattive. C'è un trend alla diminuzione in tutti i dipartimenti tranne Vercelli

6. Proporzione di invii in colposcopia.

Stabile o in diminuzione ovunque tranne forte aumento a Vercelli.

Elevata quota di invii per “modificazioni reattive” tra gli “altro” a Ivrea e Vercelli.

7. Adesione alla colposcopia e Intervallo Pap Test-Colposcopia

Raggiunge il 90% (ottimale) in 3 Dipartimenti. A Novara sotto i valori accettabili.

Per HSIL+ solo 3 dipartimenti raggiungono il 90% (accettabile)

Molti Dipartimenti hanno tempi lunghi per la colposcopia e più lunghi del precedente anno.

Avvio triage ASCUS per alleggerire le colposcopie.

Necessaria corsia preferenziale per HSIL+.

8. Valore Predittivo Positivo per CIN2+.

Valori bassi a Moncalieri, Rivoli, Vercelli e, su tutti gli invii, anche a Ivrea. Cospicua variabilità casuale ma marcato aumento a Torino e diminuzione a Vercelli.

9. Detection Rate

Valori molto bassi a Moncalieri, Rivoli (effetto su VPP) e anche a Cuneo e Alessandria.

Forte diminuzione a Moncalieri e Vercelli e marcato aumento a Torino da chiarire